



Budapesti Gazdasági SZC Csete Balázs Technikum Szakképző Intézmény minőségirányítási rendszere

Hatályos 2022. szeptember 1-jétől

Jóváhagyás dátuma:

Jóváhagyta:



Domján Zsuzsanna
főigazgató

Tartalom

I. Bevezetés	3
II. Minőségpolitika	6
1. Az intézmény küldetése.....	7
2. Az intézmény jövőképe	8
3. Intézményi célrendszer	9
4. A minőségirányítási rendszer működtetésének szervezeti keretei, intézményi feltételei	10
5. Az oktatók értékelési rendszere.....	12
III. Az intézmény mérési rendszere (indikátorok, partneri mérések)	20
1. Intézményi indikátorrendszer	20
2. Partneri igény- és elégedettségmérések.....	22
IV. Intézményi folyamatmodell.....	23
1. Vezetési-irányítási folyamatok.....	23
2. Szakmai-képzési folyamatok.....	23
3. Támogató és erőforrás folyamatok.....	23
4. Folyamatszabályozások elkészítésének intézményi ütemterve	24
V. Intézményi önértékelés	26
1. Az intézményi önértékelési szempontsor	26
2. Az intézményi önértékelés folyamata	30
3. Az intézményi önértékelés sablonjai.....	40
VI. Az intézmény vezetőjének önértékelése.....	40
1. Az intézményvezetői önértékelés szervezeti kereteinek, eljárásrendjének meghatározása.....	41
2. Az intézményvezetői önértékelés folyamata	42
3. Intézményvezetői önértékelési szempontsor	43
VII. Mellékletek	48

I. Bevezetés

Az iskola fenntartója és működtetője az Kulturális és Innovációs Minisztérium. Intézményünk a Budapesti Gazdasági Szakképzési Centrum tagiskolája.

Szakképző intézményként az alábbi jogszabályok határozzák meg működését:

- A szakképzésről szóló 2019. év LXXX. törvény (Szkt.)
- A szakképzésről szóló törvény végrehajtásáról szóló 12/2020. (II. 7.) Korm. rendelet (Szkr.)
- A „SZAKKÉPZÉS 4.0 – A szakképzés és felnőttképzés megújításának középtávú szakmapolitikai stratégiája, a szakképzési rendszer válasza a negyedik ipari forradalom kihívásaira” című stratégia elfogadásáról és a végrehajtása érdekében szükséges intézkedésekről szóló 1168/2019. (III. 28.) Korm. határozat

Az iskola alaptevékenysége

Alaptevékenységeinket a Budapesti Gazdasági Szakképzési Centrum Alapító Okirata tartalmazza (Innovációs és Technológiai Minisztérium határozat száma: KVFO/54024/2020-ITM.):

Alapfeladatai

- technikumi szakmai oktatás
- szakképző iskolai szakmai oktatás
- a többi gyermekkel, tanulóval együtt nevelhető, oktatható értelmi fogyatékos, beszéd fogyatékos, egyéb pszichés fejlődési zavarral küzdő sajátos nevelési igényű tanulók ellátása

A szakképzés ágazatai

- Informatika és távközlés
- Kereskedelem
- Gazdálkodás és menedzsment

Az intézmény arculata

Az iskola világnézetileg semleges, az alapvető emberi értékeket tárgyilagosan, sokoldalúan közvetíti a tanulók felé. Az intézmény komplex, egymáshoz illeszkedő intézkedések együttese révén törekszik a korai iskolaelhagyás és a lemorzsolódás megakadályozására.

Az iskola képzési szerkezete

Az intézményben a képzés nappali és esti munkarend alapján folyik. Felnőttoktatásban és felnőttképzés keretében szakmai képzésben részesülő tanulói számára hétköznapiakon a délutáni, esti órákban és szombati napokon délelőtt biztosítja a tanórak megszervezését.

Kifutó ágazati képzések

Nappali tagozaton

- Informatika szakgimnáziumi oktatás (5/13. évfolyam)

Új szakképzés (2020. szeptember 01-től)

Nappali tagozat

- Informatika és távközlés 5 éves technikumi oktatás
5 0613 12 03 Szoftverfejlesztő és -tesztelő technikus
- Kereskedelem 5 éves technikumi oktatás
5 0416 13 03 Kereskedő és webáruházi technikus szakmára
- Kereskedelem 3 éves szakképző iskolai oktatás
4 0416 13 02 Kereskedelmi értékesítő szakmára

Esti tagozat, szakmai oktatás felnőtteknek

- Szakmával rendelkezők érettségire felkészítő évfolyamai (12. és 13. évfolyamok)
- Ingyenes (első vagy második szakmaként), államilag elismert, érettségihez kötött 8 hónapos szakképzés
 - 5 0411 09 02 Vállalkozási ügyviteli ügyintéző szakmára
 - 5 0613 12 03 Szoftverfejlesztő és -tesztelő szakmára

Az intézmény bemutatása

A Csete Balázs Technikumfejlődése a II. világháború utáni felnőttoktatás történetéhez kapcsolódik. A Weiss Manfréd Gyár területén kezdődött általános iskolai oktatás bekerült a csepeli oktatási hálózatba, és bővült a középfokú oktatás nappali iskolai formáival. Az intézmény jogelődje először, mint Dolgozók Iskolája működött a Jedlik Ányos Gimnáziumban, majd áttelepült a Bajcsy Zsilinszky út 59/A sz. épületbe. E közben az intézmény újabb képzési formákat épített be nevelési-oktatási rendszerébe. A megnövekedett feladatokat ellátó iskola 1990-től kezdve fokozatosan települt át a Csete Balázs u. 6-8. szám és a Csete Balázs u. 15. szám alá. Az intézmény 1993-ban felvette a Csete Balázs nevet.

Iskolánk 2017. július 1. óta a Budapesti Gazdasági Szakképzési Centrum tagja.

Minőségirányítási rendszer személyi és szervezeti hatálya

A Minőségbiztosítási Rendszer kidolgozása, frissítése, felülvizsgálata az iskolában a minőségbiztosítási csoport (MICS) feladata.

Jelen Minőségirányítási Rendszer a Budapesti Gazdasági SZC Csete Balázs Technikum szabályozó jellegű alapidokumentuma, melynek hatálya elsősorban az intézmény oktatási, valamint az azt támogató kulcsfontosságú oktatás-szervezési tevékenységére terjed ki.

A Minőségirányítási Rendszer kötelező érvénnyel bír az intézmény egészére, annak valamennyi oktatójára, továbbá minden oktatást támogató alkalmazottjára és az intézménnyel munkavégzésre irányuló jogviszonyban álló munkatársára, illetve az intézmény minőségfejlesztési tevékenységében közreműködő személyekre, szervezetekre.

A meghatározott eszközökön, módszereken és eljárásokon kívül is alkalmazhatnak bármilyen, az oktatási és az oktatásszervezési tevékenység minőségének mérésére, értékelésére, fejlesztésére vonatkozó módszert/módszereket, eljárást/eljárásokat, eszközt/eszközöket – feltéve, hogy az a lefektetett elvekkel és célokkal nem ellentétes, illetve nem vezet indokolatlan párhuzamossághoz.

Elfogadás, felülvizsgálat, módosítás

Az intézményvezetés a törvényi elvárások és a helyi sajátosságok figyelembe vételével elkészített Minőségirányítási Rendszert megismerteti a partnereivel. Az oktatói közösség, egyetértése és a fenntartói jóváhagyás után vezeti be a minőségirányítási programot. A hatályba lépés időpontja a fenntartói elfogadás napja, a hatályosság 2 évre szól. A Minőségirányítási Rendszer a minőségfejlesztés dokumentációs rendszerében meghatározott módon érhető el. A minőségirányítási rendszer működésének garanciája a PDCA-ciklus alapján szervezett intézményi folyamatok rendszere, valamint az iskolavezetés elkötelezettsége, a törvényi előírásoknak való megfelelés, az alkalmazottak belső motivációja és folyamatos ösztönzése.

A minőségirányítási eljárások köre egyes területek folyamatszabályozása révén folyamatosan bővül, alkalmazásuk a rajtuk feltüntetett megjelölt időponttól kezdődően kötelező.

II. Minőségpolitika

A Budapesti Gazdasági Szakképzési Centrum Csete Balázs Technikum vezetése és minden dolgozója elkötelezett a minőségi munka valamint, a folyamatos intézményfejlesztés, a partnerközpontú működés iránt.

Felelősek vagyunk azért, hogy a munkatársak jól felkészültek, kreatívak és a képzéseink valamint szolgáltatásaink iránt elkötelezettek legyenek, nagyfokú önállósággal dolgozzanak és minőségi munkavégzésre törekedjenek.

Intézményünk tevékenységének középpontjában a minőségi oktatómunka áll, amely hatékonyan elősegíti tanulóink intézményen belüli továbbhaladását, végzőseink továbbtanulását, vagy munkába állását a gondviselők, valamint a munkaerő-piac elvárásainak és a tanulók képességeinek megfelelően.

Minőségpolitikánk alapeleme a társadalmi igényekhez, a jogszabályi környezethez valamint egyéb szabályozó követelményekhez rugalmasan alkalmazkodó tartalmi és szervezeti szabályozás. Működésünk nyitott, munkánk átlátható partnereink és a fenntartó számára is. Összhangban áll az iskolánk képzési céljaival, működési elveivel és szervezeti kultúrájával. Megfogalmazza a képzésben résztvevők, a munkáltatók, a munkavállalók és az oktatók igényei kielégítésének szükségességét és módját; kifejezi az intézmény elkötelezettségét a jogszabályi és szakmai követelmények teljesítése, a minőségirányítási rendszer, valamint a szakmai munka eredményességének folyamatos fejlesztése iránt.

A sikeres működés és fejlesztés érdekében széles körű partnerkapcsolatokat építettünk ki, amelyek ápolása és folyamatos fejlesztése továbbra is kiemelten fontos feladatunk, mind a hagyományos értelemben vett elméleti oktatásban, mind a gyakorlati képzésben.

Az iskola vezetősége kinyilvánítja, hogy minőségpolitikáját érvényesnek tekinti az intézmény alapító okiratában felsorolt tevékenységeire.

Céljaink:

1. Olyan értékek közvetítése, amelyek a tanulók személyiségére és tanulmányi eredményeire, jövőjére, továbbá a családra, valamint az iskolai társadalmi környezetére is pozitív hatást gyakorolnak. A fenti értékek a személyes oktatói példamutatás, valamint az iskola arculatának hagyományteremtő és hagyományőrző tevékenysége útján történik.
2. Iskolánk nyitott a társadalmi és oktatáspolitikai változásokra. Célunk, hogy tanulóink művelt és egészséges, szakmájukban sikeres tagjai legyenek a társadalomnak. Ennek érdekében különös figyelmet fordítunk arra, hogy szakképzésünkben a munkaerő-piaci, az Ipar 4.0, a Szakképzés 4.0 igényekhez és annak változásaihoz rugalmasan alkalmazkodó ismereteket közvetítsünk.
3. A tanulókkal szemben általában magas, de nem irreális és nem elérhetetlen követelményeket támasztunk. Ezzel összhangban mind az oktatásunk, mind az alkalmazott módszereink tanulóközpontúak és humánusak.
4. Szakképzésünk célja korszerű szakmai, informatikai és idegen nyelvi ismeretekkel rendelkező tanulók képzése és a munkaerőpiac igényeihez rugalmasan alkalmazkodó ismeretek közvetítése, és szakmacsoportok indítása.

5. Az iskola vezetői és valamennyi dolgozója elkötelezett az intézményi javakkal való ésszerű, takarékos gazdálkodás és az intézményi erőforrások hatékony működtetése és felhasználása iránt.

Az iskola átfogó, az egységes intézményi minőségirányítási rendszer az Európai Szakképzési Minőségbiztosítási Referencia Keretrendszer (továbbiakban: EQAVET Keretrendszer) követelményeinek megfelelő minőségirányítási rendszert működtet az iskolai rendszerű oktatás, illetve képzés területén, melynek folyamatos fejlesztésével és fenntartásával az iskola sikerességét kívánja erősíteni.

A vezetőség elkötelezi magát és aktív szerepet vállal a minőségirányítási rendszer működtetésében, fejlesztésében.

Az iskola az oktatói, illetve vállalkozói tevékenységének rendszeres elemzésével, a hibák feltárásával, és hatékony hibajavító tevékenység alkalmazásával a minőségirányítási rendszerét állandóan tökéletesíti, hogy ezáltal még inkább meg tudja felelni a mindenkori partneri igényeknek.

1. Az intézmény küldetése

Iskolánk a dél-pesti régió és az agglomeráció nagy hagyományokkal rendelkező szakképző intézménye, a Budapesti Gazdasági Szakképzési Centrum tagja. Iskolánk világnézetileg semleges, az alapvető emberi értékeket tárgyilagosan, sokoldalúan közvetítjük a tanulók felé. Az intézmény komplex, egymáshoz illeszkedő intézkedések együttese révén törekszik a korai iskolaelhagyás és a lemorzsolódás megakadályozására. Fogadjuk és felkészítjük a többi gyermekkel, tanulóval együtt nevelhető, oktatható sajátos nevelési igényű gyermekeket, tanulókat. Csapatmunkára, folyamatos szakmai és pedagógiai megújulásra kész, összetartó és gyermekközpontú oktatói testületünk a siker garanciája.

A munkaerő-piaci igényeknek megfelelő szakképzési szerkezetet működtetünk, a duális szakképzés megvalósításában együttműködünk a gazdálkodó szervezetekkel.

Intézményünk a nappali tagozatos diákok számára informatika és távközlés, valamint kereskedelem ágazatokon 5 éves technikumi képzést; kereskedelem ágazaton 3 éves szakképző iskolai nevelést-oktatást biztosít.

Legfontosabb célkitűzéseink tanulóink nevelése-oktatása terén:

- Az egész életen át történő tanulás igényének kialakítása a modern digitális tanulási technikák elsajátításával, az önképzésre való képesség fejlesztésével
- Az eladható tudás, szakképzettség megszerzésének biztosítása
- Az esélyegyenlőség megvalósítása, a hátrányos helyzetű, sajátos nevelési igényű tanulók felzárkóztatása
- A mindenkiben ott rejlő tehetség felismerése, kibontakoztatása, gondozása
- A szakmai ismeretek magas szintű elsajátítása, a duális szakmai partnerekkel való szoros együttműködéssel
- Az általános műveltség megalapozása, és az egyetemes és nemzeti értékek iránti elkötelezettség kialakítása
- A fenntarthatóság-környezettudatosság szemléletére, egészséges életre nevelés

2. Az intézmény jövőképe

Célunk, hogy a régió munkaerő-piaci igényeit kielégítő széles szakmai alapozású, gyakorlat-centrikus, a vállalkozói szemlélet alapjain nyugvó oktatás keretében szerezzék meg tanulóink a társadalom által elvárt, differenciált szakmai végzettségeket, s készüljenek fel a munkaerő-piaci mobilitásra.

A duális szakképzés fejlesztése érdekében szoros együttműködést alakítunk ki minden érintett gazdasági szereplővel, szakképzési irányító szervezettel.

A jövőben integrálni kívánjuk a felnőttoktatási formákat az iskola képzési struktúrájába: a továbbképzések, átképzések, valamint további szakmai képzettségek megszerzéséhez szükséges feltételrendszer kialakításával.

El kívánjuk érni, hogy az oktatás folyamatában a diákok szerezzenek a munkába állást segítő, problémakezelő képességeket, szóbeli, írásbeli, informatikai kommunikációs készségük fejlődjön, segítve a további ismeretszerzést, a társadalmi kapcsolatok alakítását. Képesek legyenek az önálló eligazodásra, rendelkezzenek a szükséges jogi, pénzügyi, munkaügyi ismeretekkel.

Pedagógiai tevékenységünk folyamatos fejlesztésével biztosítjuk a kiemelt figyelmet igénylő tanulókkal kapcsolatos feladataink magas színvonalú ellátását, a korai iskolaelhagyás és a lemorzsolódás megelőzését.

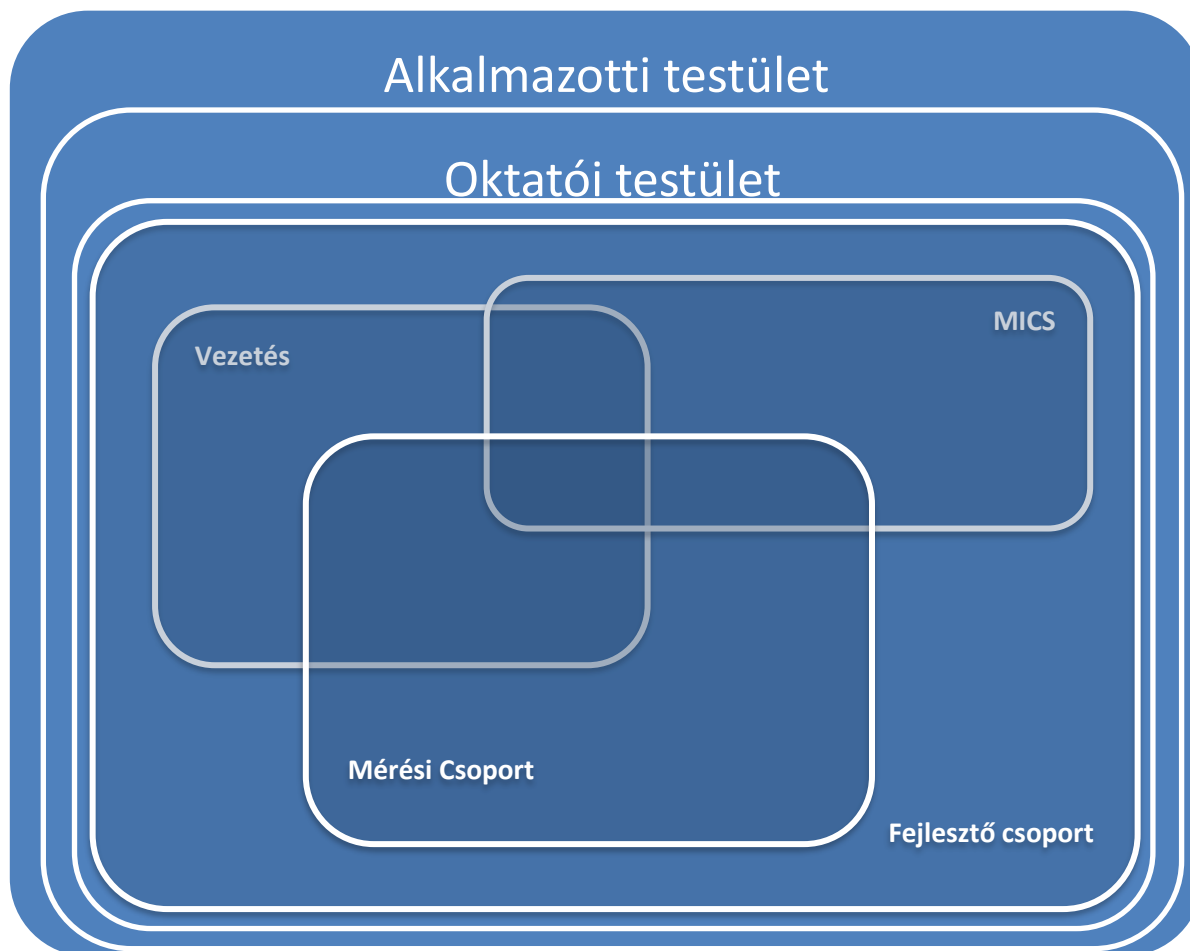
Célunk a jövőben is a magas színvonalú elméleti és gyakorlati oktatás biztosítása, a kulcskompetenciák hatékony fejlesztése annak érdekében, hogy diákjaink sikeresek legyenek az élet minden területén.

Az iskolai partnerkapcsolatok erősítésével, a technikai háttér jobb kihasználásával, a szülők hatékonyabb bevonásával eredményesebbé kívánjuk tenni oktató-nevelő munkánkat. Célunk a különböző cégekkel meglévő iskolai kapcsolatok fejlesztésével, az iskolai tevékenységek minőségének javításával és a pályázatokon történő eredményesebb részvétellel az iskola hatékonyságának növelése.

3. Intézményi célrendszer

Stratégiai célok	Minőségcélok	Célérték	Időintervallum	Fejlesztési célok
Oktatás színvonalának emelése.	A pályázati tevékenység fejlesztése, eredményességének növelése.	Beadott pályázatok számának 50%-os növelése.	2022/2023-es tanévre a 2021/2022-es tanévet alapul véve.	Fejlesztési célokat az első intézményi önértékelést követően határozzuk meg.
	Az idegennyelv oktatás fejlesztése.	Emelt szintű érettségi, idegennyelv tantárgy jelentkezések számának 25%-os emelése.	2022/2023-es tanévre a 2021/2022-es tanévet alapul véve	
	Új pedagógiai módszerek alkalmazására kész nevelőtestület kialakítása (nyitottság, önfelkészítés)	Innovatív pedagógiai módszerek továbbképzések számának növelése 50%-al.	2023/2024-es tanévre a 2021/2022-es tanévet alapul véve	
Az esélyegyenlőség biztosítása.	Alapkézségek, kulcskompetenciák fejlesztése.	Mérések (kompetencia, centrum, stb.) eredményének 15%-os javulása.	2022/2023-es tanévre a 2021/2022-es tanévet alapul véve.	
	Az integrált oktatás feltételrendszerének fejlesztése.	Fejlesztő terem létrehozása.	2022/2023-es tanévre a 2021/2022-es tanévet alapul véve	
	A prevenció és a gyermekvédelem feladatainak összehangolt ellátása.	25%-al több külső partner, külső program bevonása.	2022/2023-es tanévre a 2021/2022-es tanévet alapul véve	
	Szabadidős tevékenységek kínálatának bővítése.	A felkínált szabadidős tevékenységek számának növelése 25%-al.	2022/2023-es tanévre a 2021/2022-es tanévet alapul véve	
Szakmai kapcsolatok kibővítése, újabb partnerek.	Hatékony és fenntartható kapcsolat kialakítása a duális és egyéb az intézmény munkáját segítő és támogató partnerekkel.	Külső partnerek számának növelése 30%-al.	2023/2024-es tanévre a 2021/2022-es tanévet alapul véve	
	A partnerek igényeinek megismerése, elvárásainak beépítése a nevelő-, oktatói munkába.	Külső partnerek által szervezett programokon való részvétel bevezetése.	2022/2023-es tanévre a 2021/2022-es tanévet alapul véve	
	A partneri elégedettségi mutatók bevezetése. A partnerekkel való kapcsolattartás, információcsere javítása.	Felelős személy kijelölése és az elégedettségmérés lebonyolítása.	2022/2023-es tanévre a 2021/2022-es tanévet alapul véve	

4. A minőségirányítási rendszer működtetésének szervezeti keretei, intézményi feltételei



Intézményvezető és a vezetők minőségirányítási feladatai:

- részvétel a MIR kidolgozásában, felülvizsgálatában,
- részvétel az oktatók értékelésben,
- részvétel az adatok gyűjtésében és szolgáltatásában,
- partneri mérésekben való közreműködés,
- részvétel az intézményi önértékelés értékelési területenkénti értékelési feladataiban,
- az intézményvezetői önértékelés elvégzése,
- részvétel a döntésekben, a célok meghatározásában, a folyamatszabályozásokat végző csoportokban, a fejlesztéseket kidolgozó fejlesztő csoportokban, a fejlesztések megvalósításában.

Intézményi minőség- irányítási csoportot (MICS)

- a csoport tagjai felkészítéssel vesznek részt a minőségirányítással kapcsolatos feladatokra.
- a minőségirányítási csoport létszáma: **3 fő**

A csoport tagjai:

- az intézmény vezetője
- 2 fő képzésen részt vett oktató
- a tagjai megbízásakor szempont az intézmény teljes szervezeti lefedése és az intézményvezetés képviselője a csoportban,
- végzi az önértékelés feladatainak szervezését, a lebonyolítást, az indikátorok gyűjtését, az igény és elégedettség felméréseket,
- szervezi és támogatja a folyamatszabályozó és fejlesztő csoportok munkáját,
- feladata az önértékelési folyamat során a vezetés és a munkatársak folyamatos tájékoztatása.
- a minőségirányítási tevékenység finanszírozásáról az intézményi sajátosságok és lehetőségek figyelembevételével az intézmény vezetőjének javaslata alapján a szakképzési centrum dönt.

Fejlesztő csoport (FCS), mérési csoport (MCS):

Az önértékelés során meghatározott erősségek és fejlesztendő területek alapján kell fejlesztési célokat kitűzni és az intézményi fejlesztéseket elindítani. Ez a munka általában már nem a MICS, hanem a fejlesztő csoport (FCS) feladata. A fejlesztő csoport tagjait az intézményvezető kéri fel a fejlesztendő terület ismeretében a releváns kompetenciákkal rendelkező munkatársak köréből. Indokolt esetben külső szakértő is bevonható ebbe a munkába. Az FCS elemzi a fejlesztendő területet, okkeresést, kiegészítő vizsgálatokat végezhet, szükség esetén kijelöli a fejlesztési célt (mérhető indikátorral), valamint cselekvési tervet készít.

- tagjait az intézményvezetés kéri fel és bizza meg a fejlesztendő terület ismeretében a releváns kompetenciákkal rendelkező vezetők, munkatársak köréből, de külső szakértőt is bevonhatnak
- FCS szükség esetén elemzi a fejlesztendő területet, okkeresést, kiegészítő vizsgálatokat végezhet, kijelöli a fejlesztési célt (mérhető indikátorral), majd a cél oktatási terület általi jóváhagyását követően cselekvési tervet készít,
- MCS a MICS által biztosított információk felhasználásával az intézményi önértékelési sablon alapján elvégzi az önértékelést, melyet írásban rögzít, meghatározza a teljesítés százalékát, az intézmény erősségeit, a fejlesztendő területeket. A szabályozandó folyamat működési területéről összegyűjti a tapasztalatokat, meghatározza a folyamat követendő lépéseit és teljeskörű folyamatleírást készít,
- A minőségirányítási tevékenység finanszírozásáról az intézményi sajátosságok és lehetőségek figyelembevételével az intézmény vezetőjének javaslata alapján a szakképzési centrum dönt.

A minőségirányítási munkához az infrastrukturális feltételeket, a megfelelő eszközöket, anyagokat, a digitális eszközrendszert az intézmény biztosítja.

5. Az oktatók értékelési rendszere

Az oktatói értékelési rendszer célja

A szakképző intézmények szakmai fejlődésének támogatása. Az oktatási-nevelési-képzési tevékenység egységes és nyilvános elvárások alapján történő értékelése annak érdekében, hogy az intézmény egyéni szakmai-pedagógiai arculata bemutatható legyen, erősödjön a tanulóközpontú oktatás-, nevelés- képzés és a minőségi pedagógiai-szakmai munka, továbbá javuljon a mindehhez való egyenlő hozzáférés. Hosszú távon erősödjön az oktatók és az intézmények körében a pedagógiai értékek bemutatása, a jó gyakorlatok elterjesztése és egy egységesen jó szakmai színvonalú, gyakorlatorientált szakképzés biztosítása.

Az oktatói értékelés általános szabályai:

- A kiadott módszertani ajánlás alapján az oktatók és vezetők értékelésének eljárásrendje és az értékelési szempontsor centrum szinten egységes elvek szerint kerül meghatározásra.
- Az eljárásrend és értékelési szempontsor javaslatot a centrum vezetése dolgozza ki az intézményvezetők bevonásával, melyet az oktatótestületek véleményeznek és kiegészítést kezdeményeznek a helyi specialitásoknak megfelelően
- Az értékelési szempontsor súlyszorzóinak meghatározásakor figyelembe kell venni a centrum és az intézmények célrendszerét
- Az eljárásrend és értékelési szempontsor a MIR elfogadásával és jóváhagyásával válik véglegessé
- Az oktatói és igazgatóhelyettesi szintű intézményi vezetői értékelés intézményi hatáskör, a vezető feladata. Az intézményvezető a háromévenkénti értékelés eredményére támaszkodik az oktatók bérmegállapításánál, egyéb differenciált juttatások, kedvezmények megadásánál, új feladatokkal történő megbízásnál. Ezekben a kérdésekben az igazgató javaslatára a főigazgató dönt a kancellár egyetértésével.

Az oktatók értékelésének módszerei, eszközei:

Az értékelés során használt módszerek: dokumentumelemzés, megfigyelés, kérdőív. A dokumentumelemzés és a megfigyelés szempontjainak, illetve a kérdőívek kérdéssorainak célja, hogy az értékelési területenként megadott szempontok vizsgálatához elegendő információt szolgáltatassanak.

Dokumentumelemzés

Dokumentumok: oklevelek, bizonyítványok, tanúsítványok, szakmai önéletrajz (KIRA adatok), az intézményi jövőkép és stratégia alapján meghatározott munkaköri értékek, tanulói eredmények (KRÉTA adatok), központi mérések, vizsgaeredmények, versenyeredmények, munkatervek és beszámolók, digitális tananyagok, tanmenetek, óratervek egyéni fejlesztési tervek, tanulói produktumok (füzetek, dolgozatok, projektmunkák).

A dokumentumelemzés célja, hogy az igazgató részére objektív adatokat szolgáltatson, illetve az igazgató meggyőződjék arról, hogy az oktató munkáját előre tervezetten, a tantervi szabályozó dokumentumok, a képzési és kimeneti követelmények előírásainak, az intézmény sajátosságainak, szakmai programjában az európai, országos, regionális és helyi szakmapolitikai célokkal összhangban megfogalmazottaknak, a tanulócsoport jellegzetességeinek összehangolásával tudatosan végzi.

A dokumentumok és javasolt vizsgálati szempontjai a következők:

- KRÉTA napló
 - Pedagógiai eredményesség. pedagógiai folyamathoz illeszkedve diagnosztikus, fejlesztő és összegző értékelést alkalmaz. A visszajelzései rendszeresek, egyértelműek, tárgyilagosak, fejlesztő hatásúak.
 - Ellenőrzéseinek, méréseinek, értékeléseinek eredményeit rendszeresen szakszerűen elemzi, felhasználja a tanulók fejlesztési céljainak és feladatainak kijelölésében.
 - A duális képzőhellyel együttműködve alakítja ki értékelési gyakorlatát.
- Munkatervek és beszámolók (vezetők, munkaközösség vezetők esetében)
 - Pedagógiai eredményesség.
 - Részt vesz az intézmény belső tananyagfejlesztési tevékenységében.
 - Részt vesz az intézményi dokumentumok elkészítésében, a saját dokumentumaiban nyomon követhető az összhang az intézményi célokkal.
 - Együttműködik az egy osztályban tanító oktatókkal, a tantárgyköziség megvalósításában és a tanulók személyiségfejlesztése érdekében.
 - Részt vesz tudásmegosztásban.
 - Együttműködik a szülőkkel és a pedagógiai munkát segítő szakemberekkel.
 - Aktív pályaorientációs tevékenységet végez.
 - Pedagógiai munkájában épít a szociális tanulásban rejlő lehetőségekre.
 - Támogatja a tanulók önálló gondolkodását, a tanulási-tanítási folyamat részévé teszi a tanulók ötleteit, önálló kezdeményezéseit, ezzel támogatva a munkavállalói és a vállalkozói kompetenciáik fejlesztését.
 - Aktívan részt vesz projektekből, intézményi fejlesztésekben, innovációkban.
 - Külső-belső szakmai kapcsolatrendszerrel rendelkezik.
 - Szakmai céljaihoz illeszkedve tudatosan tervezi szakmai munkáját, oktatói karrierjét.

- A tanmenet és az éves tervezés egyéb dokumentumai, amennyiben relevánsak (óratervek, egyéni fejlesztési tervek, digitális tananyagok, projekttervek)
 - Szakirányában biztos, megalapozott, korszerű szakmai tudással rendelkezik.
 - A korszerű ismereteket beépíti a tanulás-tanítás folyamatába.
 - Gyakorlatorientált, tevékenységközpontú, tanulási eredmény alapú módszereket alkalmaz.
 - Digitális eszközöket, módszereket alkalmaz.
 - A tanulók, tanulócsoporthoz egyéni szükségletéhez illeszkedő módszereket és munkaformákat alkalmaz (pl. differenciált oktatás).
 - A szakképzési tartalomhoz illeszkedő, megfelelő munkaformákat alkalmaz.
 - Tervezésében figyelembe veszi a tanulói igényeket és adottságokat, beépíti a digitális oktatás módszereit és eszközeit.
 - Tervező tevékenységében szerepet kap a tanulók motiválása, motivációjuk fejlesztése, épít a tanulók aktív részvételére.
 - Tervezésében épít a tanulók előzetes tudására, valamint a duális képzőhelyen szerzett ismeretekre, tapasztalatokra. Pedagógiai munkájában épít a szociális tanulásban rejlő lehetőségekre.
 - Támogatja a tanulók önálló gondolkodását, a tanulási-tanítási folyamat részévé teszi a tanulók ötleteit, önálló kezdeményezéseit, ezzel támogatva a munkavállalói és a vállalkozói kompetenciáik fejlesztését.

Megfigyelés

Az értékelés egyik legfontosabb módszere az egységes szempontok szerint végzett óra-/foglalkozáslátogatás. A kapott információk összegzése adhat képet arról, hogyan valósítja meg tanítási óráján az oktató az intézmény nevelési-oktatási feladatait, követi-e a szakmai programban megfogalmazott elveket, figyelembe veszi-e a tanulócsoporthoz adottságait, a tanulók személyiségfejlesztését, és hogy mindezek összhangban állnak-e az oktató tervezőmunkájával. A tanórák, foglalkozások látogatása ad információt arról is, hogy megvalósul-e a tanórán a tanulók tevékenységének tudatos szervezése, a tanulói önállóság támogatása, megfelelő-e a motiválás, a tanulás korszerű értelmezése, a korszerű pedagógiai technikák alkalmazása, a folyamatos ellenőrzés és értékelés. A látogatáson tapasztaltak nemcsak a szakmai tervezést és annak megvalósulását mutatják meg, hanem a tanulói magatartás és reakció kiszámíthatatlansága miatt az oktató spontán reagálását, etikus viselkedését, szakmai rátermettségét is.

A látogatást követő értékelő megbeszélés további értékelési szempontokra (pl. az oktató tervező tevékenysége, szociális tanulásban rejlő lehetőségek kihasználása, tanulói ötletek felhasználása, szakmai együttműködés és innováció) is térjen ki.

- Óra-/foglalkozáslátogatás és az azt követő értékelő megbeszélés szempontjai
 - Szakirányában biztos, megalapozott, korszerű szakmai tudással rendelkezik.
 - A korszerű ismereteket beépíti a tanulás-tanítás folyamatába.
 - Gyakorlatorientált, tevékenységközpontú, tanulási eredmény alapú módszereket alkalmaz.

- Digitális eszközöket, módszereket alkalmaz.
- A tanulók, tanulócsoporthoz egyéni szükségletéhez illeszkedő módszereket és munkaformákat alkalmaz (pl. differenciált oktatás).
- A szakképzési tartalomhoz illeszkedő, megfelelő munkaformákat alkalmaz.
- Részt vesz az intézmény belső tananyagfejlesztési tevékenységében.
- Részt vesz az intézményi dokumentumok elkészítésében, a saját dokumentumaiban nyomon követhető az összhang az intézményi célokkal.
- Tervezésében figyelembe veszi a tanulói igényeket és adottságokat, beépíti a digitális oktatás módszereit és eszközeit.
- Tervező tevékenységében szerepet kap a tanulók motiválása, motivációjuk fejlesztése, épít a tanulók aktív részvételére.
- Tervezésében épít a tanulók előzetes tudására, valamint a duális képzőhelyen szerzett ismeretekre, tapasztalatokra.
- A pedagógiai folyamathoz illeszkedve diagnosztikus, fejlesztő és összegző értékelést alkalmaz. A visszajelzései rendszerezettek, egyértelműek, tárgyilagosak, fejlesztő hatásúak. A pedagógiai célokhoz, a szakmai programhoz és a képzési és kimeneti követelményekhez (KKK) illeszkedő értékelést alkalmaz.
- Az oktatási folyamat elején ismerteti az elvárásokat a szülőkkel, tanulókkal.
- Ellenőrzéseinek méréseinek, értékeléseinek eredményeit rendszeresen szakszerűen elemzi, felhasználja a tanulók fejlesztési céljainak és feladatainak kijelölésében.
- Pedagógiai munkájában épít a szociális tanulásban rejlő lehetőségekre.
- Támogatja a tanulók önálló gondolkodását, a tanulási-tanítási folyamat részévé teszi a tanulók ötleteit, önálló kezdeményezéseit, ezzel támogatva a munkavállalói és a vállalkozói kompetenciáik fejlesztését.

Kérdőív

Az értékelés oktatóra vonatkozó kérdőíves felmérései és javasolt vizsgálati szempontjaik a következők:

- tanulói vélemény
 - Tervezésében figyelembe veszi a tanulói igényeket és adottságokat, beépíti a digitális oktatás módszereit és eszközeit.
 - Tervező tevékenységében szerepet kap a tanulók motiválása, motivációjuk fejlesztése, épít a tanulók aktív részvételére.
 - Tervezésében épít a tanulók előzetes tudására, valamint a duális képzőhelyen szerzett ismeretekre, tapasztalatokra.
 - A pedagógiai folyamathoz illeszkedve diagnosztikus, fejlesztő és összegző értékelést alkalmaz. A visszajelzései rendszerezettek, egyértelműek, tárgyilagosak, fejlesztő hatásúak.
 - A pedagógiai célokhoz, a szakmai programhoz és a képzési és kimeneti követelményekhez (KKK) illeszkedő értékelést alkalmaz.

- Az oktatási folyamat elején ismerteti az elvárásokat a szülőkkal, tanulókkal.
- A duális képzőhellyel együttműködve alakítja értékelési gyakorlatát.

Az oktatói értékelés területei, szempontok

Az oktatói értékelési rendszer a szakképző intézmény minden oktatói munkakörére alkalmazandó (közismereti és szakmai oktatók, pszichológus, könyvtáros oktató, fejlesztő pedagógus, gyógypedagógus, kollégiumi oktató, egyéb).

A munkaviszonyban álló oktatókat, illetve munkakörüket minden értékelési területre vonatkozóan értékelni kell. Az újonnan belépő oktatók vagy tartósan távol lévő kolléga esetében csak a munkakör értékelhető, a szakmai kompetenciáik nem, így az ő esetükben az 1-3 értékelési területet kell csak figyelembe venni, számukra az értékelés munkabérré vonatkozó alkalmazása csak a munkakör értékelés alapján fog megvalósulni.

Az oktató megismerheti értékelésének eredményét és egyeztethet arról a szakképző intézmény vezetőjével.

Az értékelési rendszer tíz értékelési területből áll (lásd az értékelési táblázatot):

- az 1-3. értékelési terület az adott munkakör értékelésére vonatkozik.
- a 4-10. értékelési terület a munkakört betöltő oktató szakmai kompetenciáinak teljesítményértékelése.

Az értékelési szempontok az értékelési terület lebontását jelentik, amelyek az összes területtel és azon belül a szempontokkal együtt a teljes oktatói tevékenységet lefedik. Az értékelés során nem kell az egyes szempontként értékelni, hanem a szempontok figyelembevételével az egész értékelési területre kell 1-6 ponttal értékelni az oktató teljesítményét, kompetenciáit. Nem minden oktatói munkakörben releváns minden szempont, ezektől a szempontoktól eltekintve a teljes értékelési területet kell pontozni. A magyarázat segíti az adott értékelési szempont szakképző intézményi értelmezését.

- Az oktatói értékelési szempontrendszer [3.1. számú](#) mellékletben található.
- Az intézményi vezetőkre vonatkozó értékelési szempontrendszert, [3.1. számú](#) melléklet tartalmazza
- Az intézményi vezetők értékelésére vonatkozó partneri mérés sablonja [2.4. számú](#) mellékletben található.
- Az oktatók értékelésére vonatkozó partneri mérés sablonja [2.4. számú](#) mellékletben található.
- Mintadokumentum az egyeztetéshez az oktatói és intézményi vezetői értékelés eredményéről [3.2. számú](#) melléklet tartalmazza.
- Mintadokumentumok az óra-/foglalkozáslátogatás megfigyeléséhez és a látogatást követő értékelő megbeszéléshez [3.2 számú](#) melléklet tartalmazza.

Az oktatói értékelés folyamata

Az értékelési folyamat leírása javaslat, amelytől az intézményi sajátosságokat figyelembe véve az egyes intézmények eltérhetnek, a szakképzési centrum vezetésének tájékoztatása mellett és egyetértésével.

	Lépés	Input	Output	Felelős	Módszer
1.	Szakképzési centrum (fenntartó) intézményvezetői szintű tájékoztatása, közös értelmezése		Tájékoztató anyag	Főigazgató	Értekezlet
2.	Szakképző intézményi tájékoztatás, közös értelmezés			Igazgató	
3.	Adatgyűjtés		Az értékeléshez szükséges adatok	MICS Igazgató, Mk. vezető	Kifejtve az 1. pontban
4.	Az oktatók értékelése ütemtervének elkészítése		Ütemterv	Igazgató	
5.	Oktatói értékelés elvégzése	Az értékeléshez szükséges adatok	Oktatói értékelőlap, melyben meghatározzák az erősségeket, fejlesztendő területeket	Igazgató és az értékelésbe bevont vezetők	
6.	Oktatói értékelés szupervíziója	Oktatói értékelőlap	Jóváhagyott oktatói értékelőlap	Igazgató	
7.	Egyeztetés az oktatói értékelés eredményéről az érintett oktatókkal	Jóváhagyott oktatói értékelőlap	Aláírt értékelőlap	Értékelésbe bevont vezető	
8.	Oktatói egyéni cselekvési tervek készítése	Cselekvési tervek sablon	Cselekvési tervek	Oktató	30 napon belül
9.	Cselekvési tervek jóváhagyása			Igazgató	
10.	Cselekvési tervek megvalósítása			Oktató	
11.	Cselekvési tervek megvalósulásának értékelése			Vezetők	

A KRÉTA napló alapján félévente/évente az értékeléssel megbízott vezető által gyűjtendő adatok:

- az oktató által tanított tantárgyak száma,
- az oktatott tanulók száma,
- a helyettesítések száma a tanévben,
- ellátott egyéb feladatok,
- az oktató által adott osztályzatok (jegyek) száma, eloszlása,
- az oktató által adott dicséretes és fegyelmező intézkedések száma,
- az oktató által adott osztályzatok (jegyek) átlagai osztályonként, tantárgyanként,
- az oktató által használt értékelési módszerek,
- az oktató tanóráin történt igazolatlan mulasztások száma, aránya,
- az elektronikus naplóvezetés pontossága és aktualitása.

Célszerű az oktató által használt tervezési dokumentumok (tanmenetek, óratervek, egyéni fejlesztési tervek) gyűjtése.

A munkaközösségi vagy munkacsoportok által készített, illetve az intézményi munkatervek és beszámolók alapján gyűjthetők a következő információk:

- központi mérések eredménye,
- vizsgaeredmények,
- versenyeredmények,
- szakértői, szaktanácsadói tevékenység,
- vizsgaelnöki, vizsgafelügyelői tevékenység,
- belső tananyagfejlesztés,
- belső tudásmegosztás,
- szakmai rendezvényeken való részvétel,
- továbbképzéseken való részvétel,
- közösségépítés,
- rendezvények szervezése,
- rendezvényeken való részvétel,
- pályázatok, fejlesztések végrehajtása,
- kapcsolattartás,
- részvétel szakmai szervezetek munkájában.

Célszerű az ellenőrzési terv alapján megvalósult óralátogatások óraterveinek (amennyiben készült ilyen dokumentum), a látogatást követő értékelő megbeszélésről készült

feljegyzéseknek a gyűjtése. Fontos feladat, hogy az óratervek elkészítésének és a megbeszélésnek a szempontjai az oktatók által ismertek legyenek.

A kérdőíves felmérés ütemezését a munkatervben el kell készíteni. A tanulói vélemény gyűjtését úgy kell megtervezni, hogy az értékelés időpontjában rendelkezésre álljanak a kérdőív alapján mérhető adatok.

Az oktatók és az intézményi vezető értékelésének eljárásrendje, az értékelések ütemezése:

Feladat	Határidő	Felelős
A módszertani segédlet alapján az értékelés szempontjainak értelmezése, összehangolása Közös eljárásrend kialakítása Belső határidők kijelölése	2022. május 10.	főigazgató, igazgató
Szakképző intézmények részéről értelmezés , gyűjtendő adatok körének meghatározása Ütemezés: A MIR leírásba az elvek kerülnek! <ul style="list-style-type: none"> • személyi feltételek meghatározása – kit vonnak be a feladatokba? • értékelés gyakorisága • adatgyűjtés tervezése – melyik adatok relevánsak? mely dokumentumok relevánsak az oktatók munkájának megítéléséhez? • KRÉTA export készítése - milyen adatokat, ki, mikor exportál? • kérdőívezés ütemezése • óralátogatás ütemezése– ki, mikor, hogyan? 	2022. május 20.	igazgató, vezetők MICS
Értékelés végrehajtása: Adatgyűjtés (Óralátogatás, dokumentum elemzés, interjú) Kérdőívezés (tanulók elégedettségmérése az oktatók munkájáról, oktatók elégedettségmérése az igazgató értékeléséhez) A vezetők részéről egyeztetés előkészítése – erősségek, fejlesztendő területek meghatározása	2022. szeptember 1 – 2023. május 31.	igazgató, vezetők MICS
Egyeztetés az oktatókkal	2023. június 1-24.	
Oktatói cselekvési terv készítése	2023. szeptember 30.	
Cselekvési terv végrehajtása	Következő ciklusban (2023-2026)	
Cselekvési terv értékelése, felülvizsgálata	2026. április 30.	

III. Az intézmény mérési rendszere (indikátorok, partneri mérések)

1. Intézményi indikátorrendszer

Sorszám	Kötelezően mérendő intézményi szakképzési indikátorok megnevezése	A szakképzési indikátor részletezettsége	Az indikátorok gyűjtésének, felelőse	Adatgyűjtés gyakorisága
1.	Tanulólétszám	intézménytípusonként, ágazatonként, szakmánként	BGSZC Tanügy	tanévenként október 15.
2.	A szakképző intézmény 9. évfolyamára jelentkezők és felvettek száma és aránya	intézménytípusonként, ágazatonként	BGSZC Tanügy	tanévenként május 15.
3.	A szakképző intézményben egy oktatóra jutó tanulói jogviszonyú szakképző intézményi tanulók száma	feladatellátási helyenként számított oktatólétszám alapján	BGSZC Tanügy	tanévenként
4.	A szakképző intézményben szakképzési munkaszerződéssel rendelkezők aránya az intézmény szakirányú oktatásában résztvevő tanulók összlétszámához viszonyítva	intézménytípusonként, ágazatonként, szakmánként	Szakmai tárgyakat tanító munkaközösség vezetője.	tanévenként
5.	A szakmai oktatásban felnőttképzési jogviszonnyal résztvevők aránya az intézmény teljes tanulói létszámához viszonyítva	intézménytípusonként	igazgató	tanévenként
6.	Országos kompetenciamérés eredményei	intézménytípusonként	IKT és iskolai rendezvények szervezésének munkaközössége	tanévenként
7.	NSZFH mérések eredményei	intézménytípusonként	Szakmai tárgyakat tanító munkaközösség vezetője.	tanévenként
8.	Szakmai, közismereti, kulturális és sporteredmények	nemzetközi, országos, regionális, megyei és település szinten	IKT és iskolai rendezvények szervezésének munkaközössége	tanévenként
9.	Elhelyezkedési mutató	szakmánként	igazgató	tanévenként
10.	A végzett tanulók és a munkaadók elégedettsége a megszerzett képességekkel / kompetenciákkal	szakmánként	Szakmai tárgyakat tanító munkaközösség vezetője	tanévenként
11.	Vizsgaeredmények	érettségi vizsga, ágazati alapvizsga, szakmai vizsga	szakmai igazgatóhelyettes	tanévi félévenként

Sorszám	Kötelezően mérendő intézményi szakképzési indikátorok megnevezése	A szakképzési indikátor részletezettsége	Az indikátorok gyűjtésének, felelőse	Adatgyűjtés gyakorisága
12.	Sikeres szakmai vizsgát tett tanulók aránya, az összes, adott vizsgaidőszakban vizsgázók számához viszonyítva	összesen, szakmánként	szakmai igazgatóhelyettes	tanévi félévenként
13.	Intézményi elismerések	intézmény, intézményi csoport szinten	igazgató	tanévenként
14.	Szakmai bemutatók, konferenciák, szakmai rendezvények	rendezvényenként	Beiskolázási és pályaválasztási munkaközösség vezetője.	tanévenként
15.	Intézményi lemorzsolódási mutató	intézménytípusonként, ágazatonként, szakmánként	Igazgató	tanévi félévenként
16.	Elégedettségmérés eredményei	szülő, oktató, tanuló, duális képzőhely, munkaerőpiac	MICS vezetője	tanévenként
17.	Intézményi neveltségi mutatók	fegyelmi esetek, igazolatlan mulasztások száma, dicséretetek	Szakmai igazgatóhelyettes	tanévi félévenként
18.	Hátrányos helyzetű tanulók aránya a teljes tanulói létszámhoz viszonyítva	intézménytípusonként	gyermekvédelmi felelős	tanévi félévenként
19.	Sajátos nevelési igényű tanulók aránya a teljes tanulói létszámhoz viszonyítva	intézménytípusonként	gyermekvédelmi felelős	tanévi félévenként
20.	Dobbantó programban tanulók aránya a teljes tanulói létszámhoz viszonyítva	nem releváns	nem releváns	
21.	Műhelyiskolában részs szakmát szerzők aránya a képzésben résztvevők összlétszámához viszonyítva	nem releváns	nem releváns	
22.	Szakmai továbbképzésen részt vevő oktatók aránya és a továbbképzésbe fektetett összeg	képzési leírás és jelenléti ívek	igazgató	évenként
23.	Szakértői, szaktanácsadói, vizsgáztatói tevékenységet folytató oktatók aránya a teljes oktatói testület létszámához viszonyítva	megbízási szerződések	Szakmai igazgatóhelyettes	tanévenként
24.	A szakképző intézmény nyertes pályázatainak száma és az elnyert összegek	sikeres pályázati beszámoló	Szakmai igazgatóhelyettes	tanévenként

Az indikátorok részletezett leírását az [1. számú](#) melléklet tartalmazza.

2. Partneri igény- és elégedettségmérések

Partneri kérdőív típusa	A kérdőív felhasználási területe	Milyen körben kell a partneri mérést elvégezni?	Milyen mintán kell a partneri mérést elvégezni?	Megjegyzés / Melléklet száma	Mérés felelőse	Mérés gyakorisága
Oktatói kérdőív	intézményi önértékelés	Az intézményben foglalkoztatott oktatók.	100 %-os minta	2.1. számú melléklet	Mérési Csoport vezetője	évente
Tanulói kérdőív	intézményi önértékelés	Az intézménnyel tanulói jogviszonyban álló tanulók.	100 %-os minta	2.2 számú melléklet	IKT és iskolai rendezvények szervezésének munkaközössége	évente
Szülői kérdőív	intézményi önértékelés	Az intézménnyel tanulói jogviszonyban álló tanulók szülei.	Reprezentatív felmérés, minden ágazatot, évfolyamot lefedő 20%-os mintavétellel.	2.3. számú melléklet	igazgatóhelyettes	évente
Duális képzőhely kérdőív	intézményi és intézményvezetői önértékelés	Az intézményben munkaszerződés vagy tanuló szerződés keretében képzést végző gazdálkodó szervezetek.	Reprezentatív felmérés, minden ágazatot lefedő legalább 50%-os mintavétellel.	2.4. számú melléklet	Szakmai tárgyakat tanító munkaközösség vezetője.	évente
Végzettséget foglalkoztató gazdálkodó szervezet kérdőív	intézményi és intézményvezetői önértékelés	Az elmúlt három tanévben végzett tanulókat foglalkoztató gazdálkodó szervezetek.	Reprezentatív felmérés, minden ágazatot lefedő legalább 20%-os mintavétellel.	2.5. számú melléklet	Szakmai tárgyakat tanító munkaközösség vezetője.	évente
Tanulói kérdőív az oktatói értékeléshez	oktatói értékelés	Az adott oktató által oktatott, az intézménnyel tanulói jogviszonyban álló tanulók.	100 %-os minta	3.3. számú melléklet	IKT és iskolai rendezvények szervezésének munkaközössége	évente

IV. Intézményi folyamatmodell

1. Vezetési-irányítási folyamatok

SZ.	Vezetési-irányítási folyamat-terület folyamatai
V1.	Stratégiai tervezés
V2.	Tanévi tervezés
V3.	Emberi erőforrások menedzselése (kiválasztási és betanítási rend működtetése, továbbképzési rendszer működtetése)
V4.	Intézményi önértékelés

2. Szakmai-képzési folyamatok

SZ.	Szakmai-képzési folyamat-terület folyamatai
SZK1.	Szakmai-képzési tervezés
SZK2.	Pályaorientáció, beiskolázás, tanulói felvétel
SZK3.	Oktatók szakmai-képzési együttműködése
SZK4.	Módszertani kultúra és eszköztár működtetése, fejlesztése

3. Támogató és erőforrás folyamatok

SZ.	Támogató és erőforrás folyamat-terület folyamatai
T1.	Gazdasági erőforrások biztosítása, beszerzési tevékenység működtetése
T2.	Intézményi adminisztráció, KRÉTA rendszer kezelése
T3.	Panaszkezelés

4. Folyamatszabályozások elkészítésének intézményi ütemterve

Folyamat neve	Intézményi folyamatszabályozások kidolgozása
Folyamat célja	Működőképes önértékelési rendszer kialakítása
Elvárt eredmény	A folyamat-területenkénti folyamatok elkészülése
Folyamatgazda	MICS vezető
Bevezetés időpontja	2022. szeptember 1.

Srsz.	Tevékenységek	Felelős	Közreműködő	Határidő	Bemenő (felhasznált) dokumentum	Keletkező dokumentumok
1.	Stratégiai tervezés folyamatának kidolgozása	igazgató	MICS, vezetők	2023. 06. 30.	küldetés, jövőkép, szakmai program, képzési program, képzési együttműködési rendszer	Stratégiai tervezés folyamatszabályozása
2.	Tanévi tervezés folyamatának kidolgozása	szakmai igazgatóhelyettes	MICS, vezetők	2023. 06. 30.	tanév rendjéről szóló rendeletet, duális partneri kör elvárásainak dokumentuma	Tanévi tervezés folyamatszabályozása
3.	Emberi erőforrások menedzselése folyamatának kidolgozása	igazgató	MICS, vezetők	2023. 06. 30.	munkatársak alkalmazásának jogszabályi előírásai, intézmény célrendszer	Emberi erőforrások menedzselése folyamatszabályozása
4.	Szakmai-képzési tervezés folyamatának kidolgozása	Szakmai tárgyakat tanítók munkaközösség vezetője.	MICS, vezetők	2023. 06. 30.	szakmajegyzék, intézmény szakmai programja, tantárgyfelosztás, órarend	Szakmai-képzési tervezés folyamatszabályozása

Srsz.	Tevékenységek	Felelős	Közreműködő	Határidő	Bemenő (felhasznált) dokumentum	Keletkező dokumentumok
5.	Pályaorientáció, beiskolázás, tanulói felvétel folyamatának kidolgozása	Beiskolázási és pályaválasztási munkaközösség vezetője.	MICS, vezetők, és munkaközösségek.	2023. 06. 30..	tanév rendje, a felvételi eljárás szabálya	Pályaorientáció, beiskolázás, tanulói felvétel folyamatszabályozása
6.	Oktatók szakmai-képzési együttműködése folyamatának kidolgozása	igazgató	MICS, vezetők	2023. 06. 30.	szakmai program, képzési program,	Oktatók szakmai-képzési együttműködése folyamatszabályozása
7.	Módszertani kultúra és egyköztár működtetése, fejlesztése folyamatának kidolgozása	Intézményi innováció munkaközösség munkavezetője.	MICS, vezetők	2023. 06. 30.	szakmai képzési program, pedagógiai szakirodalom	Módszertani kultúra és egyköztár működtetése, fejlesztése folyamatszabályozása
8.	Gazdasági erőforrások biztosítása, beszerzési tevékenységek működtetése folyamatának kidolgozása	igazgató	MICS, vezetők	2023. 06. 30.	az intézmény pénzügyi, gazdasági szabályzata	Gazdasági erőforrások biztosítása, beszerzési tevékenységek működtetése folyamatszabályozása
9.	Intézményi adminisztráció, KRÉTA rendszer kezelése folyamatának kidolgozása	adminisztrációs igazgatóhelyettes	MICS, vezetők	2023. 06. 30.	KRÉTA rendszer kézikönyve, iratkezelési, adatkezelési szabályzat, SZMSZ	Intézményi adminisztráció, KRÉTA rendszer kezelése folyamatszabályozása
10.	Panaszkezelés folyamatának kidolgozása	szakmai igazgatóhelyettes	MICS, vezetők	2023. 06. 30.	SZMSZ, jogorvoslati eljárást szabályozó jogszabályok	Panaszkezelés folyamatszabályozása

V. Intézményi önértékelés

Az önértékelés tervezése során figyelembe vesszük, hogy az intézményi önértékelést két évente kell elvégezni, azonban vannak éves rendszerességgel elvégzendő feladatok is, mint az indikátorok évenkénti gyűjtése és elemzése. Ezért az önértékelés átfogó munkatervét a teljes két éves megvalósítási folyamatra készítjük, és az adott tanévben elvégzendő önértékelési feladatokat a MICS éves önértékelési munkatervében határozzuk meg részletesen.

1. Az intézményi önértékelési szempontsor

Az intézményi önértékelés során alkalmazott információ- és adatgyűjtés meghatározó módszerei a dokumentumelemzés, a kérdőív és az interjú.

A 21 önértékelési szemponthoz hozzárendelésre kerültek a szakképzési folyamatmodellből a kapcsolódó folyamatok, a szakképzési indikátorrendszerből a kapcsolódó kötelezően gyűjtendő indikátorok és a kapcsolódó kötelezően elvégzendő partneri mérések.

Tervezés önértékelési terület

A tervezés tükrözi az intézménynek a releváns partnerekkel közösen kialakított stratégiai jövőképét, és egyértelműen meghatározott célokat, intézkedéseket és indikátorokat tartalmaz.

Önértékelési szempont	Kapcsolódó folyamatok	Kapcsolódó indikátorok	Kapcsolódó partneri mérések
T1 Az intézmény által kitűzött helyi célok tükrözik az európai, országos és regionális szakképzés-politikai célokat.	V1 V2	1 2 4 5 9 10 15 24	duális képzőhelyek a végzeteket foglalkoztató gazdálkodó szervezetek
T2 Az intézmény egyértelműen meghatározza a célokat és figyelemmel kíséri a megvalósulásukat. A képzéseket úgy alakítja ki, tervezi meg, hogy elérjék a kitűzött szakképzés-politikai célokat.	V2 V4 SZK1 SZK4 T1	1 3 4 5	szülői tanulói oktatói duális képzőhelyek
T3 Az intézmény a helyi munkaerő-piaci és az egyéni képzési igények meghatározása érdekében konzultációt folytat a releváns partnerekkel.	V1 SZK1 SZK2	4 5 14	duális képzőhelyek a végzeteket foglalkoztató gazdálkodó szervezetek
T4 Az intézmény egyértelműen meghatározott és átlátható minőségirányítási rendszerrel rendelkezik. Meghatározza a minőségirányítás szervezeti kereteit és a minőségirányítással kapcsolatos felelősségi köröket.	V3 V4 T1 T3	1 4 5 9 10	oktatói duális képzőhelyek

Önértékelési szempont	Kapcsolódó folyamatok	Kapcsolódó indikátorok	Kapcsolódó partneri mérések
T5 Az intézmény bevonja a munkatársakat az intézményi célok és tervek kialakításába.	V1 V2 V3 SZK1	14 22 23	oktatói duális képzőhelyek
T6 Az intézmény meghatározza a partneri körét és együttműködéseket tervez a releváns partnerekkel.	V1 V2 SZK1 SZK2	2 4 5 14	tanulói szülői oktatói duális képzőhelyek
T7 Az intézmény intézkedéseket határoz meg az adatvédelmi szabályoknak való megfelelés biztosítására.	T2 T3		oktatói

Megvalósítás önértékelési terület

A megvalósítás, az intézmény a releváns partnerekkel együttműködésben összeállított terveket a kitűzött célok elérése érdekében megvalósítja.

Önértékelési szempont	Kapcsolódó folyamatok	Kapcsolódó indikátorok	Kapcsolódó partneri mérések
M1 Az intézmény a célok elérése érdekében megtervezett tevékenységek megvalósítását a szükséges erőforrások elosztásával biztosítja.	V3 T1	3 22 24	oktatói
M2 Az intézmény az eltervezett intézkedések megvalósítása érdekében egyértelműen meghatározott módon támogatja a szoros szakmai együttműködésen alapuló partnerségek kialakítását, kiemelten a duális képzőhelyekkel történő együttműködést.	SZK1 SZK2 SZK3	3 4 5 10 14 24	duális képzőhelyek
M3 Az intézményben a képzési célok elérése érdekében megvalósul az oktatók együttműködése.	SZK3	6 7 8 11 12 18 19	oktatói duális képzőhelyek
M4 Az intézményben az intézményi célokkal összhangban működik az oktatók továbbképzési rendszere.	V3 SZK3 SZK4	22 23	oktatói duális képzőhelyek

Önértékelési szempont	Kapcsolódó folyamatok	Kapcsolódó indikátorok	Kapcsolódó partneri mérések
M5 A tanulóközpontú intézmény szakmai programja lehetővé teszi a tanulók számára, hogy elérjék az elvárt tanulási eredményeket, valamint hogy aktívan részt vegyenek a tanulási folyamatban.	V1 SZK1 SZK4	10 12 17 18 19 20 21	oktatói tanulói a végzeteket foglalkoztató gazdálkodó szervezetek
M6 Az intézmény érvényes, pontos és megbízható módszereket alkalmaz a tanulók tanulási eredményeinek az értékelésére.	SZK3 SZK4 T3	6 7 11 12	tanulói oktatói szülői duális képzőhelyek
M7 Az intézmény a digitális technológiák és az online tanulási eszközök használatával ösztönzi az innovációt a tanítási és tanulási tartalmak és módszerek terén, az iskolában és a duális képzőhelyen egyaránt.	SZK1 SZK4 T1	8 10 11 14 24	oktatói tanulói duális képzőhelyek a végzeteket foglalkoztató gazdálkodó szervezetek

Értékelés önértékelési terület

Az értékelés, az intézményben az eredményeket és a folyamatokat rendszeresen ellenőrzik, értékelik, és ezt mérésekkel támasztják alá.

Önértékelési szempont	Kapcsolódó folyamatok	Kapcsolódó indikátorok	Kapcsolódó partneri mérések
É1 Az intézmény minőségirányítási tevékenysége keretében rendszeres önértékelést végez.	V4		oktatói
É2 Az intézmény az önértékelés keretében méri és értékeli a stratégiai és a minőségcélok megvalósulását, a szakképzési indikátorokat, a partnerek igényét és elégedettségét, a szabályozott folyamatok eredményességét, a cselekvési terv végrehajtásának eredményességét, az oktatói értékelési rendszer működtetését és eredményességét.	V4	1 4 5 9 10	oktatói
É3 Az intézmény önértékelése kiterjed az intézmény digitális felkészültségének és környezeti fenntarthatóságának a felmérésére és értékelésére is.	V1 V4 SZK1	8 10 11 14 24	oktatói tanulói

Önértékelési szempont	Kapcsolódó folyamatok	Kapcsolódó indikátorok	Kapcsolódó partneri mérések
É4 Az intézményben a stratégiai célok elérése érdekében korai jelzőrendszer működik.	V1 V2 T2	2 4 5 15	oktatói

Felülvizsgálat értékelési terület

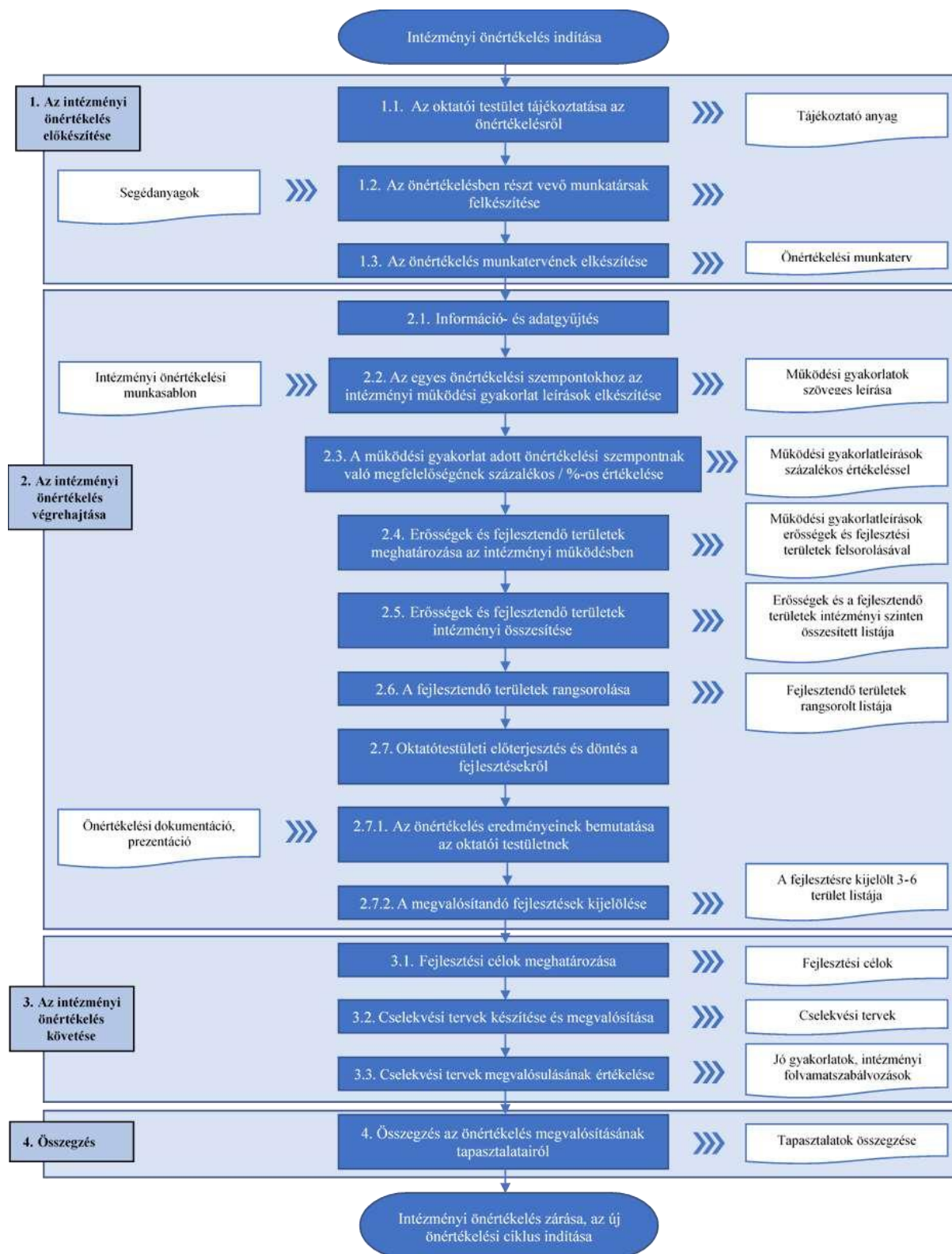
A felülvizsgálat (visszacsatolás, fejlesztés), az intézmény hasznosítja az értékelés és a felülvizsgálat eredményeit, megvalósítja a szükséges visszacsatolásokat és fejlesztéseket.

Önértékelési szempont	Kapcsolódó folyamatok	Kapcsolódó indikátorok	Kapcsolódó partneri mérések
F1 Az intézmény az önértékelés és a külső értékelés eredményeit megvitatja a releváns partnerekkel, felhasználja azokat a szakmai-pedagógiai munka folyamatos fejlesztésére, megfelelő cselekvési tervet állít össze.	V1 V2 V4	1 4 5 9 10 15	oktatói duális képzőhelyek a végzett tanulókat foglalkoztató gazdálkodó szervezetek
F2 A visszacsatolási és a felülvizsgálati eljárások támogatják az intézmény tanuló szervezetként való működését és a szakmai-pedagógiai fejlesztéseket, valamint javítják a tanulók, a képzésben résztvevő személyek esélyeit.	V1 V2 SZK1	1 4 5 9 10 15	oktatói
F3 Az intézmény széles körben és nyilvánosan hozzáférhetővé teszi az értékelés és a felülvizsgálat eredményeit.	V4		

Az indikátorok részletezett leírását az [1. számú](#) melléklet tartalmazza.

Az önértékelési szempontsor leírását a [2.7. számú](#) melléklet tartalmazza.

2. Az intézményi önértékelés folyamata



A kétéves önértékelési ciklus 2022. szeptember 1-jén indul. Az első átfogó intézményi önértékelést 2024. augusztus 31-ig készítjük el.

Folyamat neve	Az önértékelési folyamat szabályozása
Folyamat célja	Az első önértékelési ciklus feladatának rendszerezése
Elvárt eredmény	Az első önértékelési ciklus valamennyi feladatának lefedése
Folyamatgazda	MICS csoport vezetője
Bevezetés időpontja	2022. szeptember 1.

Az intézményi önértékelés folyamatának szakaszai.	A szakaszokhoz tartozó lépések	Felelős	Közreműködő	Határidő	Bemenő (felhasznált) dokumentum	Keletkező dokumentumok
1. Az intézményi önértékelés előkészítése	Az oktatói testület tájékoztatása az önértékelésről	MICS csoport	oktatói testület	2022.09.02.	Segédanyagok	Tájékoztató anyag
	Az önértékelésben részt vevő munkatársak felkészítése	MICS csoport	az önértékelésben részt vevő munkatársak	2022.09.16.		
	Az önértékelés munkatervének elkészítése	MICS csoport		2022.09.30.		Önértékelési munkaterv
2. Az intézményi önértékelés végrehajtása	Információ- és adatgyűjtés	MICS csoport	oktatói testület	2024.04.30.	Kérdőívek, jegyzőkönyvek	
	Az egyes önértékelési szempontokhoz az intézményi működési gyakorlat leírások elkészítése	MICS csoport	oktatói testület	2024.01.15.	Önértékelési munkasablon	Működési gyakorlatok szöveges leírása
	Az intézményi működési gyakorlat adott önértékelési szempontnak való megfelelésének százalékos / %-os értékelése	MICS csoport		2024.02.15.		Működési gyakorlatleírások százalékos értékeléssel

Az intézményi önértékelés folyamatának szakaszai.	A szakaszokhoz tartozó lépések	Felelős	Közreműködő	Határidő	Bemenő (felhasznált) dokumentum	Keletkező dokumentumok
	Erősségek és fejlesztendő területek meghatározása az intézményi működésben	MICS csoport		2024.03.30.		Működési gyakorlatleírások erősségek fejlesztési területek felsorolásával
	Erősségek és fejlesztendő területek intézményi összesítése	MICS csoport		2024.04.30.		Erősségek és fejlesztendő területek intézményi szinten összesített listája
	A fejlesztendő területek rangsorolása	MICS csoport		2024.05.15.		Fejlesztendő területek rangsorolt listája
	Oktatótestületi előterjesztés és döntés a fejlesztésekről <ul style="list-style-type: none"> • Az önértékelés eredményeinek bemutatása az oktatói testületnek • A megvalósítandó fejlesztések kijelölése 	MICS csoport	oktatói testület	2024.05.30. 2024.06.30.	Önértékelési dokumentáció, prezentáció	A fejlesztésre kijelölt 3-6 terület listája
3. Az intézményi önértékelés követése, további lépések.	Fejlesztési célok meghatározása	MICS csoport		2024.10.01.	Az önértékelés alatt elkészült dokumentumok	Fejlesztési célok
	Cselekvési tervek készítése és megvalósítása	MICS csoport		2025.08.31.		Cselekvési tervek
	Cselekvési tervek megvalósulásának értékelése	MICS csoport		2026.08.31.		Jó gyakorlatok, intézményi folyamatszabályozások
4. Összegzés az önértékelés megvalósításának tapasztalatairól		MICS csoport	oktatói testület	2026.08.31.		Tapasztalatok összegzése

Az intézményi önértékelés során elvégzendő feladatok:

1. Az intézményi önértékelés előkészítése

Az előkészítő szakasz célja egyrészt, hogy az önértékelést felkészült munkatársak végezzék, másrészt, hogy az önértékelés megvalósításához a munkatársak egyeztetett, dokumentált tervvel rendelkezzenek. Az előkészítő szakasz három lépésből áll.

1.1. Az oktatói testület tájékoztatása az önértékelésről

Az önértékelés megkezdése előtt az oktatói testület tájékoztatást kap az önértékelés céljáról, az önértékelési munka és folyamat részleteiről, az elvégzendő feladatokról és az elvárt eredményről, a munkatársak feladatokba való bevonásáról. Ezek a feladatok vezetői felhatalmazást is adnak a munkához. A feladatok ismertetésén túl a munkatársak érdeklődésének a felkeltése, a felmerülő kérdések megválaszolása képezi az oktatói testületi tájékoztató elsődleges célját.

A tájékoztatást a MICS tagjai végzik, vezetői támogatással. A csoport tagjai tájékoztatják az oktatói testületet az önértékelés céljáról, az elvárt eredményeiről, az EQAVET Keretrendszer céljáról, felépítéséről, előnyeiről, hozzáadott értékéről, az önértékelés folyamatáról, a szükséges erőforrásokról.

Felelős: MICS vezető (igazgató)

1.2. Az önértékelésben résztvevő munkatársak felkészítése

Az önértékelés szakszerű megvalósítása érdekében szükséges azoknak a munkatársaknak a felkészítése, akik aktív szerepet vállalnak az önértékelés megvalósításában. A felkészítést az oktatói továbbképzésen részt vett MICS tagok tartják a képzés önértékelésre vonatkozó tematikája alapján és az ott átadott segédanyagok felhasználásával.

A felkészítés célja, hogy az önértékelésben részt vevő munkatársak megismerjék az EQAVET Keretrendszert, annak alapelveit, logikáját, felépítését, valamint alaposan tanulmányozzák és egységesen értelmezzék az önértékelés szempont- és elvárás rendszerét.

A közös munka során a szempontokhoz kapcsolt értelmezések (elvárások) segítségével határozzák meg, mit jelentenek az egyes önértékelési szempontok a saját intézményi kontextusukban, működési környezetükben. Áttekintik át, felülvizsgálják az egyes szempontokhoz rendelt intézményi folyamatokat és szakképzési indikátorokat, és az intézményi sajátosságok figyelembevételével kiegészítik azokat.

Felelős: MICS vezető (igazgató)

1.3. Az önértékelés munkatervének elkészítése

Az önértékelés megvalósítását alapos, pontos tervezés előzi meg.

Az önértékelés folyamatát úgy kell ütemezni, hogy az önértékelés eredményeként elkészülő cselekvési terv jóváhagyására a fenntartónak 30 nap álljon rendelkezésére.

A munkaterv részleteiben tartalmazza az önértékelés megvalósítási folyamatát, lépéseit, feladatait. A munkaterv rögzíti, hogy az önértékelést végzők hogyan osztják fel egymás között a feladatokat, kik, mely területeken, milyen részfeladatokat és milyen ütemezés szerint végeznek.

Az önértékelés tervezése során figyelembe vesszük, hogy az intézményi önértékelést két évente kell elvégezni, azonban vannak éves rendszerességgel elvégzendő feladatok is, mint

az indikátorok évenkénti gyűjtése és elemzése. Ezért az önértékelés átfogó munkatervét a teljes kétéves megvalósítási folyamatra készítjük el, és az adott tanévben elvégzendő önértékelési feladatokat a MICS éves önértékelési munkatervében meghatározza meg.

Az önértékelési feladatok beépítésre kerülnek az intézmény éves munkatervébe.

Az önértékelési munkaterv az alábbi elemeket tartalmazza:

- az önértékelési munka célja, elvárt eredmények;
- a megvalósításhoz szükséges feladatok, lépések;
- a feladatok határideje és ütemezése;
- az önértékelés megvalósításához szükséges erőforrások tervezése:
 - emberi erőforrások (MICS tagjai, egyéb közreműködő munkatársak),
 - infrastrukturális erőforrások (terem, számítógép, nyomtató, projektor stb.),
 - pénzügyi erőforrások: A Budapesti Gazdasági Szakképzési Centrum által biztosított pénzügyi erőforrás felhasználásával.

Felelős: MICS vezető (igazgató)

2. Az intézményi önértékelés végrehajtása

Az önértékelés végrehajtása során az önértékelést végző munkatársak az EQAVET alapú intézményi önértékelési szempontsort, mint elvárás-rendszert figyelembe véve leírják az adott területen az intézmény működési gyakorlatát, majd ezek elemzése, értékelése alapján rögzítik az erősségeket és a fejlesztendő területeket. Az így kapott helyzetkép alapján az intézmény vissza tud csatolni, és szükség esetén be tud avatkozni a szakmai-képzési és egyéb működési folyamataiba. Az önértékelés végrehajtása hét, jól elkülöníthető lépésre bontható:

2.1. Információ- és adatgyűjtés

Az információ- és adatgyűjtés célja, hogy az önértékelési szempontokhoz és az azokhoz kapcsolódó elvárásokhoz rendelt az intézmény megkeresse és összegezze mindazokat az információkat, adatokat, tényeket, eredményeket, indikátorokat, amelyek jelenleg rendelkezésre állnak.

Össze kell gyűjteni egyrészt azokat a módszereket, eljárásokat, gyakorlatokat, folyamatokat, amelyek bemutatják, hogyan működik az intézmény, másrészt pedig azt, hogy működése során milyen eredményeket ért el a célok, indikátorok megvalósulása, a folyamatok működtetése, a partnerek elégedettsége, a cselekvési terv(ek) végrehajtása terén.

Az információ- és adatgyűjtés előkészítéseként meghatározásra kerül, hogy milyen információkra és adatokra van szükség, és hogy milyen forrásokból, illetve ki(k)től gyűjthetőek be ezek az információk, adatok.

Az információ- és adatgyűjtés során – a munkatervben meghatározott felosztás szerint és a munkatársak széles körének a bevonásával – az intézményben összegyűjtik az egyes önértékelési szempontok tekintetében mindazokat az információkat, adatokat és tényeket, amelyek az önértékelés elvégzését, az erősségek és a fejlesztendő területek feltárását, azonosítását támogatják, azaz az intézmény adott területen alkalmazott gyakorlatait és e gyakorlatok alkalmazása révén elért eredményeit.

Az intézményi önértékelés során alkalmazott információ- és adatgyűjtés meghatározó módszerei a dokumentumelemzés, a kérdőív és az interjú.

- A dokumentumelemzés során az írásban rögzített működési elemeket lehet feltárni, összegyűjteni. Ehhez tanulmányozni és tartalmilag elemezni kell az intézményi belső működés-szabályozó dokumentumokat (például SZMSZ, Házirend, Szakmai Program) és a belső szervezeti dokumentumokat (mint például az intézmény belső mérési rendszere és az általa szolgáltatott adatok, vagy a szervezeti nyilvántartások, jelentések, beszámolók).
- A kérdőívek elsősorban a releváns partnerek véleményének, igényeinek és elégedettségének a felmérésére, megismerésére adnak lehetőséget.

Az intézmény az önértékelése során a kétéves önértékelési ciklusban legalább egyszer kérdőív segítségével vizsgálja a partnerek – a szülők, a tanulók és az oktatók – elégedettségét, továbbá a duális képzőhelyek és a végzeteket foglalkoztató gazdálkodó szervezetek szintén elégedettségmérő kérdőívet töltenek ki.

- Az interjúk segítenek olyan működési elemek feltárásában, amelyek nem rögzítettek írásban, viszont az intézményben működő gyakorlat. Interjúkat lehet folytatni például a folyamatok felelőseivel, az igazgatókkal, a munkaközösségek vezetőivel, a partneri kapcsolattartókkal. Az interjúk egyben segíthetnek a leírt szabályozások és a valós működés összevetésében, illetve további adatgyűjtési források azonosításában is.

Felelős: MICS vezető (igazgató)

2.2. Az egyes önértékelési szempontokhoz az intézményi működési gyakorlat leírások elkészítése

Célja az adott önértékelési szempontokhoz kapcsolódóan az intézmény oktatási-, nevelési-képzési és egyéb tevékenységeinek, alkalmazott módszereinek tényeken alapuló feltárása és ez alapján az intézményi működési gyakorlat tényszerű leírása.

A működési gyakorlat leírásokat azok az önértékelésben részt vevő munkatársak készítik, akik az adott önértékelési szempont(ok)hoz az információ- és adatgyűjtést is végezték.

Az intézményi működési gyakorlat leírásánál az alábbiakat tartjuk szem előtt:

- Van-e jól azonosítható folyamat az adott szempont, elvárás megvalósítására, és e folyamat végrehajtása során milyen módszer(ek)e)t, gyakorlatot alkalmaz az intézmény?
- Mióta és milyen gyakorisággal (mennyire rendszeresen) alkalmazza a kérdéses területen alkalmazott módszereit, gyakorlatát az intézmény?
- Mennyire jellemző („mindennapos”) ezeknek a módszer(ek)nek, gyakorlatnak alkalmazása és mennyire terjed ki az alkalmazás a teljes intézményre?
- Megvizsgálta-e az intézmény – és ha igen, akkor mikor és hogyan –, hogy az alkalmazott módszerei szakmailag megfelelőek, eredményesek-e?
- Hogyan és milyen, indikátorokkal mérik, értékelik a módszerek megfelelőségét?
- A felülvizsgálat és szükség esetén a mérési eredmények alapján az intézmény javítja-e, illetve továbbfejleszti-e a kérdéses területen alkalmazott gyakorlatát?

Felelős: MICS vezető (igazgató)

2.3. Az intézményi működés, gyakorlat adott önértékelési szempontnak való megfelelésének százalékos / %-os értékelése

Itt valósul meg az intézményi működési gyakorlatok elemzése és értékelése. Az intézmény működésének értékeléséhez meghatározásra kerül, hogy az adott, alkalmazott működési gyakorlat mennyire felel meg az önértékelési szempont által meghatározott elvárt intézményi működésnek. Feltárássra és rögzítésre kerül a hiányosság(ok), a tapasztalt problémák, s azt is, hogy mi működik jól.

Az adott önértékelési szempont és a kapcsolódó elvárások teljesülésének mértékét százalékosan határozzuk meg, az alábbi értékelési kategóriák alkalmazásával:

nem felel meg	részben megfelel	többnyire megfelel	megfelel
0-20%	21-50%	51-80%	81-100%

Felelős: MICS vezető (igazgató)

2.4. Erősségek és fejlesztendő területek meghatározása az intézményi működésben

- Az intézményi működési gyakorlat önértékelése során
- a működési gyakorlat leírás,
- az önértékelési szempontban megfogalmazott elvárások,
- az adott önértékelési szemponthoz kapcsolódó, az intézmény eredményességét az adott területen jelző szakképzési indikátorok értékelése,
- a kapcsolódó folyamatok működésének az értékelése,
- a kapcsolódó partneri és egyéb mérések eredményeinek az értékelése,
- a cselekvési terv(ek) kapcsolódó megvalósult fejlesztéseinek az értékelése, elemzése alapján a MICS meghatároz, azonosít jó működési gyakorlatokat, erősségeket és problémákat, hiányosságokat, fejlesztendő területeket.

Fejlesztendő terület(ek) meghatározása azon önértékelési szempont esetében kötelező, ahol a megfelelőség százalékos értéke 60% alatt van. (Fejlesztendő területet akkor is meghatározhat az intézmény, ha a százalékos érték 60% felett van, de ez alatt kötelező.)

Az önértékelés során az intézményi működést és eredményeket az alábbi szempontok alapján vizsgáljuk:

- Az intézmény az adott önértékelési szempont által elvárt működési gyakorlatot alakított ki.
- Ennek keretében vizsgáljuk a működési gyakorlat
 - kiterjedtségét az adott önértékelési szempontra vonatkozóan,
 - kiterjedtségét az intézményre vonatkozóan,
 - szabályozottságát, egységes működtetését,
 - időbeli szabályozottságát, rendszerességét.
- Az intézmény a vizsgált tevékenység területen olyan működést alakított ki, amely az intézmény céljain és a releváns partnerek elvárásain alapul.
- Az intézmény a vizsgált tevékenység területen egyértelmű szabályokat alakított ki, jól definiálta a tevékenység megvalósításának elemeit (kinek, mit és hogyan kell megtennie).

- A kialakított szabályokat, a sikeres megvalósításhoz szükséges mértékben, írásban rögzítették.
- Az előírásoknak, belső szabályoknak megfelelően valósul meg a tevékenység végrehajtása az intézmény mindennapi gyakorlatában.
- A kérdéses területre kialakított jó működési gyakorlatot az intézmény minden területén, minden munkaközösségében alkalmazzák.
- A kérdéses területre kialakított belső szabályozást rendszeresen, és amikor az szükséges, minden esetben alkalmazzák.
- Minden szükséges területen rendelkeznek mérési eredményekkel, számszerű adatokkal.
- Az indikátorok, mérési eredmények (3 év távlatában) folyamatosan javuló tendenciát mutatnak-e.
- A saját célokat eléri, illetve túlteljesítik.
- Az indikátorok, mérési eredmények vizsgálata alapján fejlesztéseket indítottak a megfelelő működési területeken.

A fenti szempontok közül az, amelyik nem vagy csak részben teljesül, fejlesztendő terület lesz. A fejlesztendő területek közé tartoznak még azok a működési elemek, területek is, amelyekkel kapcsolatos elvárásokra az intézmény nem tudott választ adni, mivel az intézményben jelenleg nem foglalkoznak az adott terület tudatos kezelésével. Az is fejlesztendő területnek tekintendő, ha az intézmény egy adott tevékenységének értékelésével kapcsolatban nem rendelkezik tényekkel, azaz nem tudja mérési, értékelési adatokkal alátámasztani a vizsgált tevékenység eredményességét.

Az egyes intézményi működési gyakorlatok értékelését első körben azok az önértékelésben részt vevő munkatársak végzik el, és tesznek javaslatot az erősségekre és a fejlesztendő területekre, akik az adott önértékelési szemponttal a kezdetektől dolgoztak.

Felelős: MICS vezető (igazgató)

2.5. Erősségek és fejlesztendő területek összesítése

Az erősségek és a fejlesztendő területek végső értékelését a MICS tagjai csoportmunkában végzik el, meghatározzák az önértékelésen belüli kapcsolatokat, összefüggéseket külön az egyes önértékelési szempontok esetében azonosított erősségek és külön a fejlesztendő területek között.

Áttekintik, hogy vannak-e olyan, az egyes szempontokban azonosított erősségek vagy fejlesztendő területek, amelyek összefüggenek egymással és így az intézmény egy nagyobb területének a megfelelő vagy nem megfelelő működését erősítik, támasztják alá.

Megvizsgálják, hogy vannak-e olyan erősségek vagy fejlesztendő területek, amelyek azonos okokra vezethetők vissza, ezért kezelésük is azonos módon történhet.

A MICS tagjai átgondolják az egész önértékelést, és elkészítik az Erősségek és a fejlesztendő területek intézményi szinten összesített listáját, amelyben már összekapcsolják és átfogalmazzák az összetartozó erősségeket és az összetartozó fejlesztendő területeket. Ebből a listából látható, hogy hol szükséges a beavatkozás, annak érdekében, hogy az intézményi működés megfeleljen az önértékelési szempontokban megfogalmazott szakképzésspecifikus elvárásoknak.

Felelős: MICS vezető (igazgató)

2.6. A fejlesztendő területek rangsorolása

A fejlesztendő területek rangsorolásának célja, hogy iránymutatást adjon arra vonatkozóan, hogy mely fejlesztendő területtel, területekkel kell elsődlegesen foglalkoznia az intézménynek. A rangsorolás eredményeként a MICS az Erősségek és a fejlesztendő területek összesített listájában szereplő fejlesztendő területek sorrendjét határozza meg, így elkészül a Fejlesztendő területek rangsorolt listája.

Felelős: igazgató

2.7. Oktatói testületi előterjesztés és döntés a fejlesztésekről

Az önértékelés eredményeit a MICS megismerteti az oktatói testület tagjaival, amely során az oktatói testület megvitatja és elfogadja az önértékelés eredményeit, továbbá kijelöli a megvalósítandó fejlesztéseket.

Felelős: igazgató

2.7.1. Az önértékelés eredményeinek bemutatása az oktatói testületnek

Az oktatói testületi előterjesztés célja, hogy a munkatársak megismerjék az önértékelés eredményeit, főbb megállapításait, és ennek részeként azokat a fejlesztendő területeket, amelyekkel elsődlegesen foglalkoznia kell az intézménynek, és döntsenek arról, hogy mely fejlesztés(ek)e)t indítják el az intézményben.

Az oktatói testületi előterjesztés két fő elemből áll: az önértékelési dokumentációból és a szóbeli prezentációból.

A szóbeli prezentáció szerkezete:

- Az önértékelés célja.
- Az önértékelési munka folyamatának és módszertanának áttekintése.
- Az önértékelés főbb megállapításai
- A kiválasztandó fejlesztendő területekre tett javaslatok.

2.7.2. A megvalósítandó fejlesztések kijelölése

Az oktatói tantestület a prezentációt követően kiválassza és dönt arról a 3-6 releváns fejlesztendő területről, amelyekre vonatkozóan az intézmény célokat tűz ki és intézkedéseket hoz, cselekvési tervet készít.

A legalább három fejlesztés elindítását az indokolja, hogy amennyiben egy fejlesztés valamilyen ok miatt meghúszik, még mindig legyen lehetősége az intézménynek a másik kettő esetében sikereket elérni.

A fejlesztések kiválasztásánál figyelembe vesszük az intézményben már folyamatban lévő fejlesztéseket, illetve az egyes projektek, programok keretében indított fejlesztések ütemezését is, hiszen ezek korlátoz(hat)ják az elindítható új fejlesztések számát.

3. Az intézményi önértékelés követése, további lépései

Az önértékelés megalapozza az intézményben a folyamatos fejlesztés képességének kialakítását, működtetését, az intézmény „tanuló szervezetté” válását.

Az önértékelés értéke, haszna minimális, ha az önértékelés eredményei alapján nem követi azt fejlesztés, beavatkozás és ezek eredményét nem értékelik, valamint nem mutatják be rendszeresen az oktatói testületnek, az egyéb alkalmazottaknak és az intézmény releváns partnereinek.

Az intézményi minőségfejlesztő tevékenység lépései:

3.1. Fejlesztési célok meghatározása

Az első lépés az önértékelés eredményei alapján kiválasztott fejlesztendő területekre

- pontos,
- konkrét,
- megvalósítható,
- mérhető,
- reális
- (SMART)

fejlesztési célok meghatározása, kitűzése.

3.2. Cselekvési tervek készítése és megvalósítása

A kijelölt fejlesztési feladatok megtervezésére és megvalósítására cselekvési terveket ([5.2. számú](#) melléklet) kell készítenie az intézménynek, amelyeket az oktatói testület fogad el és a fenntartó hagy jóvá.

A cselekvési terv készítésének célja, hogy az intézmény meghatározza a kitűzött fejlesztési célok elérésének részletes útját.

Minden egyes fejlesztési célra külön cselekvési tervet kell készíteni.

A cselekvési terveket össze kell hangolni az intézmény éves munkatervével, hogy elegendő erőforrás álljon rendelkezésre a cselekvési tervekben foglalt feladatok megvalósításához.

A cselekvési terv tartalmazza:

- a fejlesztés eredményes megvalósításához szükséges feladatokat;
- a feladatok végrehajtásának elvárt eredményeit;
- a feladatok ütemezését (időigény, határidő);
- a feladatok végrehajtásában résztvevőket (felelős, közreműködő);
- a fejlesztés főbb mérföldköveit, ellenőrzési pontjait;
- a fejlesztés megvalósításához szükséges erőforrásokat.

A fejlesztési célok kitűzése, a cselekvési tervek készítése és megvalósítása már általában nem a MICS, hanem az fejlesztési csoportok (FCS-k) feladata, amelyeket az adott fejlesztési területen releváns kompetenciákkal rendelkező vezetők, munkatársak (oktatók, egyéb alkalmazottak) alkotnak.

A feladatok koordinálása és az önértékeléssel való összhang biztosítása érdekében az FCS-ben részt vesz a MICS egy-egy tagja is.

A FCS a cselekvési tervek megvalósításának folyamatában rendszeresen tájékoztatja az intézmény munkatársait a feladatok megvalósulásának állásáról, arról, hogy hol tart és milyen

eredményesen folyik a fejlesztő csoport munkája. Ez a tudatos, rendszeres információátadás és kommunikáció teremti meg a lehetőséget a munkatársak számára, hogy megismerjék az elért eredményeket, lássák a további feladatokat és így bármikor be tudjanak kapcsolódni a fejlesztésekbe, ezzel is segítve a fejlesztések megvalósítását.

Felelős: igazgató

3.3. Cselekvési tervek megvalósulásának értékelése

A fejlesztések megvalósítását követően értékelni kell, hogy a befejezett fejlesztések elérték-e a kívánt céljukat, és ennek eredményeképpen az intézmény kielégíti-e az önértékelési szempontokban megfogalmazott elvárásokat, a kapcsolódó követelményeket.

Amennyiben a vizsgált fejlesztés elérte a kitűzött célját, az intézmény elsődleges feladata a szabályozott működés biztosítása, azaz az új folyamat működtetése.

Amennyiben nem érte el a fejlesztés a kívánt célját, úgy az intézménynek korrekciót kell végrehajtania, vagy előfordulhat, hogy új fejlesztést kell indítania a vizsgált területre vonatkozóan.

A cselekvési tervekbe beépített ellenőrzési pontok, mérföldkövek is biztosítják, hogy a fejlesztési folyamat ne akadjon el és elérje az elvárt eredményt.

A cselekvési tervek megvalósítását a tanév végi értékelések során a mérföldköveknek megfelelően értékelni kell.

A következő önértékelés során szükséges értékelni a fejlesztések eredményét, eredményességét. A sikeres cselekvési tervek jó gyakorlatként vagy intézményi folyamatszabályozásként beépülnek az intézményi dokumentumokba.

Felelős: igazgató

4. Összegzés az önértékelés megvalósításának tapasztalatairól

Az önértékelés folyamatának lezárását követően kerül sor az önértékelési munka áttekintésére, értékelésére, a megvalósítás pozitív és negatív tapasztalatainak az összegyűjtésére, valamint az önértékelés intézményi folyamatának, módszereinek és eszközeinek a felülvizsgálatára és javítására. Mindezek elengedhetetlenül szükségesek a továbbfejlesztéshez, amely biztosítja, hogy a következő alkalommal az intézmény az önértékelését még hatékonyabban és eredményesebben végezhesse el.

A tapasztalatok alapján a MICS áttekinti, felülvizsgálja az önértékelés folyamatának már elkészült szabályozását, és megvizsgálja, hogy szükséges-e a folyamat módosítása, illetve hogy az önértékelési gyakorlat mennyiben felel meg a szabályozásban rögzített folyamatnak. A MICS a fenntarthatóság érdekében írásban rögzíti az önértékelés továbbfejlesztett folyamatát, vagyis azt a gyakorlatot, ahogyan a jövőben végezni fogja az önértékelését.

Felelős: igazgató

3. Az intézményi önértékelés sablonjai

Az intézményi önértékelés folyamatában használt sablont [2.6.számú](#) melléklet tartalmazza.

VI. Az intézmény vezetőjének önértékelése

1. Az intézményvezetői önértékelés szervezeti kereteinek, eljárásrendjének meghatározása

Az intézményvezetői önértékelés előkészítését a MICS koordinálja.

Az intézményvezető önértékelése kapcsolódik az intézményi önértékelés folyamatához. Az előkészítő lépéseket követően a vezető akkor kezdheti meg önértékelési tevékenységét, ha az intézményi önértékelés folyamatában elkészült:

- az intézményi működési gyakorlat önértékelési szempontonkénti leírása
- megtörtént az adott szempontnak való megfelelésség értékelése
- az értékelés indoklása és az erősségek, fejlesztendő területek meghatározása

A fenti szempontok és az intézményvezető tevékenységéről és vezetői kompetenciáiról szóló partneri visszajelzések szolgáltatják az intézményvezetői önértékelés alapját. A partneri körnek ebben az esetben az **oktatókat** és a **munkaerő-piaci partnereket** (duális képzőhelyek oktatói) kell tekinteni.

2. Az intézményvezetői önértékelés folyamata

Feladat	Határidő	Felelős
Igazgatók értékelésének előkészítése Kérdőívezés (tanulók elégedettségmérése az igazgató, mint oktató munkájáról, oktatók elégedettségmérése az igazgató értékeléséhez) Az igazgatók pontozásos értékelése az értékelési sablonnak megfelelően történik. A főigazgató részéről egyeztetés előkészítése – erősségek, fejlesztendő területek meghatározása	2023. április 30.	MICS főigazgatóval egyeztetve
Egyeztetés az igazgatókkal	2023. június 1-24.	
Igazgatói cselekvési terv készítése	2023. szeptember 30.	
Cselekvési terv végrehajtása	Következő ciklusban (2023- 2026)	
Cselekvési terv értékelése, felülvizsgálata	2026. április 30.	

Igazgató értékelésének előkészítése:

- Az elvárások mentén a MICS összeállítja a partneri kérdőíveket, amely alapján az oktatói testület és a munkaerő-piaci partnerek értékelik az igazgató munkáját. A 2.4. és az 5.1. számú mellékletében szereplő kérdőívsablon segítségével.
- A MICS koordinálásával megtörténik a partnerek kérdőíves megkérdezése.
- A MICS összesíti a beérkezett kérdőíveket, és az intézményi önértékelés eredményét tartalmazó dokumentummal együtt átadja az intézményvezetőnek.

Egyeztetés az igazgatókkal:

A megkapott dokumentumok alapján az intézményvezető megkezdi önértékelését, amelynek során megvizsgálja és elemzi:

- az intézményi önértékelés során önértékelési szempontként megfogalmazott működési gyakorlat leírásokat, a működési gyakorlatok százalékos és szöveges értékelését, és a szempontként feltárt erősségeket és fejlesztendő területeket,
- az értékelési szempontokhoz kapcsolódó, saját munkájára vonatkozó partneri mérési eredményeket (oktatói testület, munkaerő-piaci partnerek megkérdezésének eredményei).

Igazgatói cselekvési terv készítése:

az intézményvezetői önértékelési dokumentumot készít, amelyben az igazgató meghatározza és leírja a saját magára megfogalmazott erősségeket és fejlesztendő területeket, úgy, hogy egy-egy erősség vagy fejlesztendő terület egy vagy több önértékelési szempontra is

vonatkozhat. A dokumentumban bemutatja, hogy az összegyűjtött fejlesztendő területek alapján milyen fejlesztéseket kíván megvalósítani saját tevékenységére vonatkozóan, továbbá röviden kifejtheti a kiválasztott fejlesztések indokait, mi ösztönözte a választását, milyen vezetői képességek, kompetenciák fejlődését célozza meg azokkal. Az intézményvezetőnek saját fejlesztési céljai kiválasztásánál ajánlott figyelembe vennie az intézményre vonatkozóan meghatározott fejlesztéseket, hiszen a vezető és az intézmény fejlesztési céljai egymást erősítik, összehangolásuk a minőségfejlesztés eredményességét növeli. A fejlesztések eredményessége érdekében legfeljebb hat vezetői fejlesztési cél kitűzését javasoljuk.

Az intézményvezető által készített **cselekvési terv** ([5.2. számú](#) melléklet Cselekvési terv sablon) tartalmazza:

- a fejlesztés eredményes megvalósításához szükséges feladatokat;
- a feladatok végrehajtásának elvárt eredményeit;
- a feladatok ütemezését (időigény, határidő);
- a feladatok végrehajtásában résztvevőket (közreműködő);
- a fejlesztés főbb mérföldköveit, ellenőrzési pontjait;
- a fejlesztés megvalósításához szükséges erőforrásokat.

Az elkészített intézményvezetői önértékelési dokumentumot és cselekvési tervet az intézményvezető az intézményi cselekvési tervvel egyidőben megküldi az intézmény fenntartójának.

3. Intézményvezetői önértékelési szempontsor

Tervezés: A tervezés tükrözi az intézménynek a releváns partnerekkel közösen kialakított stratégiai jövőképét, és egyértelműen meghatározott célokat, intézkedéseket és indikátorokat tartalmaz.

Önértékelési szempont	Az önértékelési szemponthoz kapcsolódó elvárás
<p>T1 Az intézmény által kitűzött helyi célok tükrözik az európai, országos és regionális szakképzés-politikai célokat.</p>	<p>Ennél a szempontnál azt kell megvizsgálni, hogy az intézmény vezetője a jogszabályokra alapozva hogyan irányítja, szervezi az intézmény stratégiai és éves tervezési folyamatait, a szakképzésre vonatkozó célok meghatározását, az intézményi innováció ösztönzését és azokban milyen személyes feladatot vállal.</p> <p>Vizsgálni kell továbbá, hogy a vezetési programjában megfogalmazott célok között megjelennek-e a szakképzés-politikai célok, valamint hogy a vezetési program célrendszere összhangban van-e az intézmény stratégiai céljaival.</p>
<p>T2 Az intézmény egyértelműen meghatározza a célokat és figyelemmel kíséri a megvalósulásukat. A képzéseket úgy alakítja ki, tervezi meg, hogy elérjék a kitűzött szakképzés-politikai célokat.</p>	<p>Ennél a szempontnál azt kell megvizsgálni, hogy az intézmény vezetője hogyan irányítja, szervezi a célok egyértelmű és megalapozott meghatározását és azok mérhetőségének biztosítását, és mindezekben milyen személyes feladatot vállal.</p> <p>Vizsgálni kell továbbá, hogy az intézmény vezetője hogyan irányítja és szervezi a képzések és a képzési programok stratégiai célokkal való összhangját, és ebben milyen személyes feladatot vállal.</p>

Önértékelési szempont	Az önértékelési szemponthoz kapcsolódó elvárás
T3 Az intézmény a helyi munkaerő-piaci és az egyéni képzési igények meghatározása érdekében konzultációt folytat a releváns partnerekkel.	Ennél a szempontnál azt kell megvizsgálni, hogy az intézmény vezetője hogyan irányítja, szervezi a képzési igényeket megjelenítő releváns partnerekkel folytatott konzultáció megtervezését, megszervezését és lebonyolítását, és ezekben a tevékenységekben milyen személyes feladatot vállal. Vizsgálni kell továbbá, hogy az intézmény vezetője milyen személyes feladatot vállal a helyi és az egyéni szakképzési igények megismerésében.
T4 Az intézmény egyértelműen meghatározott és átlátható minőségirányítási rendszerrel rendelkezik. Meghatározza a minőségirányítás szervezeti kereteit és a minőségirányítással kapcsolatos felelősségi köröket.	Ennél a szempontnál azt kell megvizsgálni, hogy az intézmény vezetője hogyan irányítja, szervezi a minőségirányítási rendszer kidolgozását, és milyen személyes feladatot vállal a minőségirányítási rendszer kialakításában és működtetésében. Vizsgálni kell továbbá, hogy az intézmény vezetője hogyan, milyen szervezeti keretek között irányítja, szervezi a minőségirányítási tevékenységet és hogyan szabályozza a minőségirányítással kapcsolatos felelősségi köröket.
T5 Az intézmény bevonja a munkatársakat az intézményi célok és tervek kialakításába.	Ennél a szempontnál azt kell megvizsgálni, hogy az intézmény vezetője hogyan irányítja, szervezi a munkatársak, különösképpen az oktatói testület tagjainak részvételét az intézményi célok, tervek kialakításában, illetve hogy a jogszabályokban és az egyéb szabályzatokban meghatározott módon bevonja-e a munkatársakat a tervezési munkába.
T5 Az intézmény bevonja a munkatársakat az intézményi célok és tervek kialakításába.	Ennél a szempontnál azt kell megvizsgálni, hogy az intézmény vezetője hogyan irányítja, szervezi a munkatársak, különösképpen az oktatói testület tagjainak részvételét az intézményi célok, tervek kialakításában, illetve hogy a jogszabályokban és az egyéb szabályzatokban meghatározott módon bevonja-e a munkatársakat a tervezési munkába.
T6 Az intézmény meghatározza a partneri körét és együttműködések tervezését a releváns partnerekkel.	Ennél a szempontnál azt kell megvizsgálni, hogy az intézmény vezetője hogyan irányítja, szervezi az intézmény külső és belső partnereinek azonosítását és ebben a folyamatban milyen személyes feladatot vállal, valamint hogyan vesz részt a partnerekkel való együttműködés rendszerének tervezésében, kialakításában, és milyen konkrét feladatokat vállal ebben az együttműködési rendszerben. Vizsgálni kell továbbá, hogy a partneri együttműködés tervezése során az intézményvezető hogyan alakítja ki a partnerek bevonását az intézmény döntéshozatali folyamataiba.
T7 Az intézmény intézkedéseket határoz meg az adatvédelmi szabályoknak való megfelelés biztosítására.	Ennél a szempontnál azt kell megvizsgálni, hogy az intézmény vezetője hogyan irányítja és szervezi a biztonságos adatkezelés és adattovábbítás rendjének kialakítását és abban milyen személyes feladatot vállal. Vizsgálni kell továbbá, hogy hogyan irányítja és szervezi a minőségirányítási tevékenységekből származó adatok kezelését és a közérdekű adatok nyilvánosságának biztosítását.

Megvalósítás: Az intézmény a releváns partnerekkel együttműködésben összeállított terveket a kitűzött célok elérése érdekében megvalósítja.

Önértékelési szempont	Az önértékelési szemponthoz kapcsolódó elvárás
M1 Az intézmény a célok elérése érdekében megtervezett tevékenységek megvalósítását a szükséges erőforrások elosztásával biztosítja.	Ennél a szempontnál azt kell megvizsgálni, hogy az intézményvezető hogyan biztosítja a humán és az anyagi erőforrásokat, az azokkal való hatékony gazdálkodást az intézmény céljainak elérése érdekében. Vizsgálni kell azt is, hogy az intézményvezető hogyan vonja be az intézmény munkatársait az erőforrás-elosztás során alkalmazott alapelvek meghatározásába és hogyan biztosítja a munkatársak egyenletes terhelését. Vizsgálni kell továbbá, hogy az intézményi célok eléréséhez hogyan osztja meg vezetői feladatait a vezetőtársaival, az oktatókkal és az egyéb

Önértékelési szempont	Az önértékelési szemponthoz kapcsolódó elvárás
	alkalmazottakkal.
M2 Az intézmény az eltervezett intézkedések megvalósítása érdekében egyértelműen meghatározott módon támogatja a szoros szakmai együttműködésen alapuló partnerségek kialakítását, kiemelten a duális képzőhelyekkel történő együttműködést.	Ennél a szempontnál azt kell megvizsgálni, hogy az intézményvezető hogyan működteti az együttműködési rendszert a releváns partnerekkel, az együttműködő partnerek közötti munkamegosztás kialakításával és az egyéni feladatok meghatározásával hogyan biztosítja az intézményi célok elérését, milyen módon biztosítja az oktatók és a duális partnerek összehangolt szakmai munkáját. Vizsgálni kell azt is, hogy az intézményvezető személyes részvételével hogyan ösztönzi, támogatja a teljes partneri kör bevonását és részvételét az együttműködésekben, a sikeres együttműködés biztosításához hogyan, milyen kommunikációs csatornákon kommunikál és osztja meg a szükséges információkat a partnerekkel, kiemelten a duális partnerekkel való együttműködésben.
M3 Az intézményben a képzési célok elérése érdekében megvalósul az oktatók együttműködése.	Ennél a szempontnál azt kell megvizsgálni, hogy az intézményvezető hogyan irányítja, szervezi a szakmai programban és a duális képzőhelyekkel együtt kialakított képzési programban dokumentált közös oktatási tevékenységet, hogyan működteti az oktatók együttműködési rendszerét. Vizsgálni kell, hogy hogyan szervezi, irányítja a belső kommunikációt, milyen módon működteti az információáramlást, az értekezletek intézményi rendjét, valamint azt, hogy hiteles és szakszerű kommunikációjával hogyan biztosítja az oktatói együttműködések hatékonyságát az intézményi célok megvalósításában. Vizsgálni kell továbbá, hogy az intézmény vezetője hogyan támogatja és ösztönzi a belső szakmai és módszertani tudásmegosztást, az eltérő tudással, képességekkel, készségekkel rendelkező kollégák együttműködését a célok elérése érdekében, hogyan gondoskodik az oktatók együttműködéséről a kiemelt figyelmet igénylő tanulók támogatása esetén, hogyan irányítja a korai iskolaelhagyás megelőzése érdekében történő együttműködést, mindehhez milyen szervezeti működtetést, kereteket biztosít
M4 Az intézményben az intézményi célokkal összhangban működik az oktatók továbbképzési rendszere.	Ennél a szempontnál azt kell megvizsgálni, hogy az intézményvezető milyen szempontok figyelembevételével alakítja ki és működteti az oktatók továbbképzési rendszerét és ebbe hogyan vonja be a vezetőtársait és az oktatói testületet. Vizsgálni kell azt is, hogy a továbbképzések kiválasztásával hogyan biztosítja az intézményvezető az intézményi célok és az oktatók egyéni szakmai fejlődési igényének/szakmai karriertervének az összhangját. Vizsgálni kell továbbá, hogy a továbbképzéseken megszerzett tudás megosztását és annak az oktatói kör tanítási gyakorlatába történő beépülését az intézményvezető hogyan segíti elő, hogyan ösztönzi. Vizsgálni kell azt is, hogy az intézményvezető hogyan fejleszti vezetői kompetenciáit.
M5 A tanulóközpontú intézmény szakmai programja lehetővé teszi a tanulók számára, hogy elérjék az elvárt tanulási eredményeket, valamint hogy aktívan részt vegyenek a tanulási folyamatban.	Ennél a szempontnál azt kell megvizsgálni, hogy az intézményvezető hogyan biztosítja azt, hogy az intézmény szakmai programjában megjelenjenek azok a stratégiák, alkalmazandó módszerek, munkaformák, amelyek a tanulók aktív közreműködésére építenek és elősegítik az elvárt tanulási eredmények elérését, kiemelt figyelmet fordítva az egyéni haladás és az egyéni tanulási utak kialakításának lehetőségére. Vizsgálni kell azt is, hogy a szakmai program ezen elemeinek megvalósulása érdekében az intézményvezető hogyan szervezi és irányítja az intézmény oktatási-nevelési-képzési tevékenységét.
M6 Az intézmény érvényes, pontos és megbízható módszereket alkalmaz a tanulók tanulási eredményeinek az értékelésére.	Ennél a szempontnál azt kell megvizsgálni, hogy az intézményvezető hogyan biztosítja a tanulók tanulási eredményeinek értékelésére vonatkozó érvényes, pontos és megbízható módszerek, eljárásrendek kialakítását és dokumentálását az oktatók és a duális partnerek együttműködése mellett. Vizsgálni kell továbbá, hogy az intézményvezető hogyan gondoskodik a kialakított és a szakmai

Önértékelési szempont	Az önértékelési szempontához kapcsolódó elvárás
	programban rögzített értékelési módszerek, eljárások nyilvánosságáról és megvalósulásáról az intézmény napi gyakorlatában.
M7 Az intézmény a digitális technológiák és az online tanulási eszközök használatával ösztönzi az innovációt a tanítási és tanulási tartalmak és módszerek terén, az iskolában és a duális képzőhelyen egyaránt.	Ennél a szempontnál azt kell megvizsgálni, hogy az intézményvezető milyen mértékű elkötelezettséget mutat az intézmény tervszerű digitális fejlesztése iránt, hogyan biztosítja a szükséges személyi és tárgyi erőforrásokat a digitális oktatás feltételeinek megteremtése és fenntartása érdekében, hogyan szervezi és irányítja a digitális innováció folyamatát. Vizsgálni kell azt is, hogy az intézményvezető hogyan biztosítja az egyes duális képzőhelyek digitalizációval kapcsolatos igényeinek a megjelenését a szakmai oktatás folyamatában (például a képzőhelyen alkalmazott szoftverek felhasználói szintű ismerete). Vizsgálni kell továbbá, hogy az intézményvezető hogyan támogatja az oktatók digitális tananyagfejlesztési tevékenységét és hogyan ösztönzi őket, hogy a mindennapi oktatási gyakorlatukba beépítsék a digitális tartalmak, módszerek és eszközök használatát. Ennél a szempontnál azt is vizsgálni kell, hogy az intézményvezető kommunikációjában, információközlésében megjelenő digitális eszközhasználat, eljárás, hogyan ösztönzi a releváns partnerek digitális eszközhasználatát.

Értékelés: Az intézményben az eredményeket és a folyamatokat rendszeresen ellenőrzik, értékelik, és ezt mérésekkel támasztják alá.

Önértékelési szempont	Az önértékelési szempontához kapcsolódó elvárás
É1 Az intézmény minőségirányítási tevékenysége keretében rendszeres önértékelést végez.	Ennél a szempontnál azt kell megvizsgálni, hogy az intézmény vezetője milyen módon vesz részt személyesen az intézmény önértékelési rendszerének a kialakításában és működtetésében, milyen feladatokat vállal az önértékelésben, hogyan irányítja és szervezi a munkát, hogyan vonja be a belső és a külső partnereket, az önértékelés eredményeit hogyan mutatja be a partnerek számára, hogyan biztosítja a megfelelő erőforrásokat az önértékeléshez.
É2 Az intézmény az önértékelés keretében méri és értékeli a stratégiai és a minőségi célok megvalósulását, a szakképzési indikátorokat, a partnerek igényét és elégedettségét, a szabályozott folyamatok eredményességét, a cselekvési terv végrehajtásának eredményességét, az oktatói értékelési rendszer működtetését és eredményességét.	Ennél a szempontnál azt kell megvizsgálni, hogy az intézmény vezetője milyen személyes szerepet vállal az intézményi önértékelés folyamatában, hogyan vesz részt a célok megvalósulásának, valamint az indikátorok és egyéb mérési eredmények, a szabályozott folyamatok és cselekvési tervek eredményességének az értékelésében. Vizsgálni kell azt is, hogy az intézmény vezetője hogyan vesz részt az oktatói értékelés rendszerének kialakításában, szabályozásában, működtetésében, hogyan irányítja és szervezi az oktatói értékelést, személyesen milyen értékelési feladatokat végez. Vizsgálni kell továbbá, hogy az oktatók értékelésének szabályozása és a működtetés gyakorlata biztosítja-e a folyamatos szakmai teljesítményt megítélni képes vezetői értékelést.
É3 Az intézmény önértékelése kiterjed az intézmény digitális felkészültségének és környezeti fenntarthatóságának a felmérésére és értékelésére is.	Ennél a szempontnál azt kell megvizsgálni, hogy az intézményvezető vezetési programjában és vezetői gyakorlatában hogyan jelenik meg az elkötelezettsége a digitalizáció és a környezeti fenntarthatóság iránt. Rendszeresen értékeli-e az intézmény digitális felkészültségét és a környezeti fenntarthatóság szempontjából az intézmény működését, kiterjesztve mindezt az infrastrukturális feltételek és a szükséges munkatársi kompetenciák felmérésére és értékelésére is. Vizsgálni kell továbbá, hogy az oktatók értékelése során méri és értékeli-e és hogyan a digitális felkészültségüket, a digitális oktatási módszerek alkalmazását, a tanulók digitális kompetenciáit, továbbá a környezeti fenntarthatóság alapelveinek a megjelenését a tanítási-tanulási

Önértékelési szempont	Az önértékelési szemponthoz kapcsolódó elvárás
	tevékenységben.
É4 Az intézményben a stratégiai célok elérése érdekében korai jelzőrendszer működik.	Ennél a szempontnál azt kell megvizsgálni, hogy az intézmény vezetője kialakított-e az intézményi célrendszernek megfelelő korai jelzőrendszert, eredményeit ismeri-e és hogyan használja fel a szakmai-pedagógiai munka értékeléséhez és fejlesztéséhez.

Felülvizsgálat (visszacsatolás, fejlesztés): Az intézmény hasznosítja az értékelés és a felülvizsgálat eredményeit, megvalósítja a szükséges visszacsatolásokat és fejlesztéseket.

Önértékelési szempont	Az önértékelési szemponthoz kapcsolódó elvárás
F1 Az intézmény az önértékelés és a külső értékelés eredményeit megvitatja a releváns partnerekkel, felhasználja a szakmai-pedagógiai munka folyamatos fejlesztésére, megfelelő cselekvési tervet állít össze.	Ennél a szempontnál azt kell megvizsgálni, hogy az intézmény vezetője hogyan használja fel az önértékelés és a külső értékelés eredményeit a szakmai-pedagógiai munka értékelésére, fejlesztésére. Az intézmény vezetője hogyan vesz részt személyesen az önértékelés és a külső értékelés eredményei alapján a fejlesztési célok, célkitűzések meghatározásában, a cselekvési tervek elkészítésében, hogyan vonja be ebbe a munkába a releváns partnereit (oktatói testület, egyéb alkalmazottak, duális képzőhelyek és egyéb kiemelt partnerek), hogyan gondoskodik arról, hogy a fejlesztési célok bekerüljenek az intézményi célrendszerbe, hogyan biztosítja a megfelelő humán és infrastrukturális erőforrásokat a cselekvési tervek elkészítéséhez és végrehajtásához. Ennél a szempontnál vizsgálni kell továbbá, hogy az intézmény vezetője milyen személyes szerepet vállal az oktatói értékelés eredményei alapján a fejlesztések indításában, milyen vezetői intézkedéseket kezdeményez az oktató, a szakmai csoport és az intézmény szintjén.
F2 A visszacsatolási és a felülvizsgálati eljárások támogatják az intézmény tanuló szervezetként való működését, a szakmaipedagógiai fejlesztéseket és javítják a tanulók, a képzésben résztvevő személyek esélyeit.	Ennél a szempontnál azt kell megvizsgálni, hogy az intézmény vezetője hogyan irányítja és szervezi az önértékelésen alapuló minőségfejlesztési tevékenységet, hogyan biztosítja, hogy a fejlesztési célok és a cselekvési tervek az önértékelés eredményeire épüljenek. Vizsgálni kell továbbá, hogy elkötelezett-e az EQAVET Minőségbiztosítási Ciklus következetes és szisztematikus működtetésében, érti és alkalmazza-e a tanuló szervezetté válás elvét és gyakorlatát.
F3 Az intézmény széles körben és nyilvánosan hozzáférhetővé teszi az értékelés és a felülvizsgálat eredményeit.	Ennél a szempontnál azt kell megvizsgálni, hogy az intézmény vezetője hogyan biztosítja, és személyesen milyen szerepet vállal abban, hogy széles körben és nyilvánosan hozzáférhetőek legyenek az értékelés és a felülvizsgálat eredményei.

VII. Mellékletek

száma	melléklet tartalma
1. számú melléklet	Kötelezően mérendő szakképzési indikátorok részletes leírása, értelmezési és számítási útmutatója
2.1. számú melléklet	Az intézményi önértékelés keretében az oktatók elégedettségét mérő kérdőív
2.2. számú melléklet	Az intézményi önértékelés keretében a tanulók elégedettségét mérő kérdőív
2.3. számú melléklet	Az intézményi önértékelés keretében a szülők elégedettségét mérő kérdőív
2.4. számú melléklet	Az intézményi önértékelés és az intézményvezetői önértékelés keretében a duális képzőhelyek elégedettségét mérő kérdőív
2.5. számú melléklet	A szakképző intézményben végzeteket foglalkoztató gazdálkodó szervezetek kérdőíve
2.6. számú melléklet	Munkasablon az intézményi önértékeléshez
2.7. számú melléklet	Intézményi önértékelési szempontsor
3.1. számú melléklet	Az oktatói értékelési rendszer szempontrendszere
3.2. számú melléklet	Az oktatói értékelés vonatkozó módszertani eszközei, sablonjai
3.3. számú melléklet	Tanulói kérdőív az oktató értékeléséhez
4. számú melléklet	Intézményi folyamatok szabályozása, sablon
5.1. számú melléklet	Az intézményvezetői önértékelés keretében az oktatók elégedettségét mérő kérdőív
5.2. számú melléklet	Cselekvési terv sablon